

# 金华园林

金华市住房和城乡建设局 主管  
金华市风景园林学会 主办



本期主题：城市有机更新  
公共绿地扮靓金华

文化之光：金东区艾青文化公园

茶花之乡：天下茶花数金华，金华茶花看竹马

精品文化：婺城区长山乡精品文化大院

扮靓城乡：永康着力打造公共环境艺术

彰显提纲：“义乌精神”的园林体现

多点多面：浦江打造绿色生态廊道

城景相融：兰溪愈美愈绿

田园休闲：武义绿道，通往希望的田野”



大自然园艺  
DAZIRAN YUANYI

## 浙江大自然园艺有限公司

城市园林绿化壹级资质企业 经营理念：用心创造美好生活环境



浙江大自然园艺有限公司成立于1992年9月，位于浙江省苗木花卉生产核心区金华市金东区。是一家专业从事园林市政工程设计施工养护、水域环境生态化修复治理工程设计施工养护、精品造型造景苗木培育及进出口业务、农林牧业休闲观光旅游开发建设运营为主营业务的城市园林绿化壹级资质企业。公司拥有园林绿化专业中高级职称管理技术人员25人，中高级技术工人32人。各类园林市政施工、养护车辆机械和实验仪器设备90余件（套）。

公司承建的金华市柳湖花园西区园林景观工程获2003金华市优质工程“双龙杯”奖；金义都市新区景观绿化工程EPC总承包项目Ⅲ、Ⅱ、Ⅰ标段获2017年度“浙江省建筑安全文明施工标准化工地”荣誉；金华市金义快速路（仙桥至曹塘澧公路）绿化提档工程获得2017年度“浙江省优秀园林工程”金奖；金东区二环东路（金瓯路至李渔东路）绿化提升工程EPC（设计、施工）总承包项目被评为2017年度“金华市园林绿化工程安全文明施工标准化工地”。承建的金华双龙风景区望湖度假村园林景观工程、安徽省卧佛山天一角公园景观工程、金华市施光南音乐广场绿化景观工程、上海亚龙现代工业园景观绿化工程、金华市建筑艺术公园绿化工程、金华市金发豪园小区、当代江南小区、翠竹庭院小区、当代华府小区景观绿化工程，浙江龙丽高速公路龙

游段绿化工程等项目均受到业主肯定和社会赞誉。

在公司生产经营过程中，十分注重苗木花卉品种引进、种植技术学习和市场前瞻性开发，成为当地运动型和观赏型草坪营建、野花景观在水土保持领域应用、容器苗的推广和水域环境生态化修复治理等诸多技术的先行者。

公司目前建有苗木花卉生产基地1100余亩，苗木产品主要以精品大规格工程用乔木为主，特色品种有中国红樱花、北美枫香。其中以占地200亩的专业精品造型造景苗木产业园一大自然美树园为重点核心基地，主要培育经营国内外茶梅、茶花、杜鹃、紫薇、罗汉松、红豆杉等大规格珍稀精品造型苗木。同时开展进出口业务，引进优良的彩叶密花亚乔木和大灌木，宿根类、球茎类观赏草本花卉和水生植物。针对小型绿地、花镜营建和家庭庭院阳台应用消费进行产品定型与开发，运用容器栽培生产模式，以适应现代物流和反季节种植的市场需求。通过规划建设，不仅将大自然美树园建设成现代化的苗木生产基地，还充分挖掘苗木本身的景观观赏价值，将其营造成旅游休闲公园。

“以质量求生存，以信誉求发展”是浙江大自然园艺有限公司永恒的经营宗旨。在今后的发展中，公司全体员工愿与各位同行携手共创美好事业，用心创造美好生活。

联系电话：企业发展部：（0579）8318 2116 经营部：（0579）8318 6693 （0579）8282 3361



■ 金华职业技术学院农业与生物工程学院  
金华市婺州街1188号农业与生物工程学院

■ 浙江远鸿生态园林股份有限公司  
迎宾大道688号国际交流中心11楼

■ 浙江大自然园艺有限公司  
金华市金东区江东镇十八里村

■ 浙江绣水园林建设有限公司  
义乌市稠江街道总部经济园A8栋12楼

■ 金华市市政设计院有限公司  
金华市婺州街169号3楼

■ 金华市园林管理处  
金华市飘萍路585号

■ 婺城区市政园林管理处  
婺城区华龙南街1066号2楼

■ 金华市金东区市政园林管理处  
金东区光南路1299号

■ 兰溪市园林绿化管理局  
兰溪市横山路1号

■ 义乌市园林绿化处  
义乌市城中北路128号

■ 东阳市市政公用管理局  
东阳市江滨南路30号（歌山画水公园内）

■ 永康市住房和城乡建设局  
永康市金胜路327号

■ 永康市市政园林建设处  
永康市金胜路66号

■ 永康市园林管理处  
永康市望春西路28号3楼

■ 浦江县市政园林管理所  
月泉东路66号住建局大楼3楼

■ 武义县市政园林管理处  
武义县熟溪南路111号

■ 磐安县市政园林管理处  
磐安县花月小区14号

■ 金华经济技术开发区市政园林处  
金华市双溪西路620号

■ 金华山旅游经济区管理委员会  
罗店镇北山路2359号

■ 金华市旅游经济区管理委员会园林环卫中心  
金华市婺城区罗店镇北山路2359号

■ 金华经济开发区挖掘清运公司  
婺州街85号

■ 金华市建设技工学校  
金华双溪西路建教街2号

■ 金华市园林绿化有限公司  
青春公园内

■ 中匠园林建设有限公司  
金华市东莱路188号

■ 东阳市中驰生态建设有限公司  
东阳市中山路382号

■ 广厦东阳古建园林工程有限公司  
东阳市工人路80号

■ 春晗环境建设股份有限公司  
义乌春晗南路270号

■ 展望园林建设有限公司  
市八一南街1566号（保集广场B座16楼）

■ 晟民建设有限公司  
市双龙南街1151号丽晶国际大厦17楼

■ 浙江联盛园艺工程有限公司  
金华市环城北路802号

■ 浙江知水仁山环境建设有限公司  
金华市金东区滨河路114号

■ 浙江天然建设有限公司  
金华市金义都市新区金山大道金山科创园6楼

■ 金华市竹马园林绿化工程有限公司  
金华市婺城区竹马下张村

■ 浙江万花园珍稀植物开发有限公司  
金东区赤松路555号

■ 金华市朵朵鲜花屋  
金华市体育街18号

■ 浙江立昂市政园林建设有限公司  
东阳江北街道广福东街23号总部中心B幢西602室

■ 核工业金华建设工程公司  
金华市文苑街81号

■ 浙江顺翔市政园林建设有限公司  
金华市李渔路1103号宝莲广场A座21楼2105室

■ 金华黄大仙园林建设有限公司  
金华市双溪西路151号三楼

■ 永康市望春园林工程有限公司  
永康市金胜路66号

■ 浙江省东阳木雕古建园林工程有限公司  
东阳广福东街410号

■ 浙江横店禹山生态工程有限公司  
东阳横店镇医学路85号

■ 浙江利宏建设景观工程有限公司  
义乌市北苑街道永兴路2号

■ 东阳市名晨园林建设工程有限公司  
东阳横店镇环城北路文南居

■ 金华市城市规划设计院  
金华市环城北路767号

■ 金华绿禾建设有限公司  
金华市婺城区双龙南街1018号新世纪大楼6楼603室

■ 金华市华雅园林工程有限公司  
宾虹东路358号嘉福大厦北5楼

■ 浙江美地市政园林工程有限公司  
杭州市滨江区南环路3820号卓信大厦14楼中天交通内

■ 浙江义乌宏宇古建园林工程有限公司  
义乌市稠江街道楼下村六区5幢1单元2楼

■ 浙江现代环境建设集团有限公司  
金华国贸大厦16楼（双溪西路369号）

■ 浙江中竹园艺贸易有限公司  
杭州市萧山新街道北塘东路1006号

■ 汇绿园林建设发展有限公司  
金华市婺城区秋滨街道海棠西路与金帆街交叉口南侧湖海塘公园项目部

■ 浙江省东阳市城乡园林绿化有限公司  
东阳市江北街道甘溪东街88号4楼

■ 杭州市园林绿化股份有限公司  
杭州市江干区凯旋路226号823室

■ 义乌市现代园林绿化建设工程有限公司  
义乌市北苑街道雪峰西路968号10号楼4楼



浙江宏信建设有限公司  
浙江省东阳市人民路273号(传真86910009)

浙江佳和建设有限公司  
东阳市学士北路215号6楼

金华市顺通环境建设有限公司  
金华市婺城区东莱路320号5楼

金华市婺州市政园林建设公司  
金华市婺江西路1398号(市政应急基地)



永康市建筑工程有限公司  
浙江省永康市丽州南路132号二楼

浙江省东阳鸿达市政园林有限公司  
东阳市甘溪东街888号东阳经济开发区404室

浙江金华兴达建设有限公司  
浙江省金华市婺城区临江工业龙乾南街999号

东阳市成建市政园林绿化有限公司  
黄门前23号三楼302室



金华市华亿建设有限公司  
金华市二环北路1399号

浙江三合水利建设有限公司  
永康街919号

浙江省东阳市市政环境工程有限公司  
东阳市望江北路11号建工大厦9楼

金华德亿建设有限公司  
兰溪市体育场路62号-1



浙江盛捷建设有限公司  
金华双溪西路金衡街38号

浙江巨泰环境建设有限公司  
金华市环球商务大厦C座5楼

义乌市中林义园林绿化工程有限公司  
义乌市城中北路489号5单元201

义乌市佳霖园林绿化有限公司  
义乌市新科路总部经济园A8栋12楼

义乌市绣湖风景园林建设有限公司  
义乌市总部经济园A8栋12楼

绍兴市四季青景观建设有限公司义乌分公司  
义乌市总部经济园A8栋12楼



金华昀川园林环境建设有限公司  
金华市永康街919号



浙江恒瑞建设有限公司  
武义县中盛路恒兴茗苑1号楼1-1

杭州萧山凌飞环境绿化有限公司  
杭州萧山区新街街道海塘路587号1号门



新世纪建设集团有限公司  
金华市婺城区双龙南街1018号



浙江诚骏建设工程有限公司  
金东区江东镇十八里林场

兰溪市中洲公园管理处  
兰溪市中洲背

浙江华杰工程咨询有限公司  
金华市婺城区永康街599号(创新街18号)

龙晟建设有限公司  
金华市八一北街汇金国际6楼

东阳市交通绿化有限公司  
东阳市世茂大道180号5楼505

金华市正晟建设有限公司  
金华市金东区李渔路2500号广润翰城4幢106室

杭州汇达绿地有限公司  
杭州市萧山区新街街道建设四路4488号

浙江明远建设有限公司  
义乌市总部经济园A8幢23层

金华市阡陌水利建设有限公司  
金华市永和路99弄33号永和苑东区往南50米  
(三江街道城中村改造指挥部)

金华奇创建设工程有限公司  
金华市永和路99弄33号永和苑东区往南50米  
(三江街道城中村改造指挥部)

义乌市百合园林建设有限公司  
义乌市江东街道孔村二区一幢一单元二楼

金华市政工程有限公司  
金华市双龙南街276号(日报社18楼)

浙江东阳建工集团有限公司  
东阳市江滨南街127号

金华大哈新材料科技有限公司  
金华市环城南路1851号1单元3楼

浙江丰艺生态建设有限公司  
金华市婺城区宾虹路959号科信大厦12楼AB座

杭州大一建设有限公司  
诸暨市陶朱街道祥云路6号华阳大厦7楼

金华市恒晨建设有限公司  
金华市婺城秋滨街道张坞垅社区八达路369号顺信大楼四楼

浙江新绿盾环境技术工程有限公司  
金华市双龙南街290号综合楼东702室

浙江君宇建设有限公司  
金华市婺城区东莱路186号

元成环境股份有限公司  
杭州市庆春东路2-6号13楼

杭州绿馨园林有限公司  
杭州市萧山区北干街道中栋国际二号楼6楼

北京顺鑫绿洲锦绣园林工程有限公司  
金华市婺城区双龙南街307号公元大厦17楼1706室

义乌市乔顺园林工程有限公司  
义乌市北苑街道雪峰西路968号10号楼4楼

兰溪市城市园林绿化建设有限公司  
浙江省兰溪市溪西青湖小区100号

义乌市望晟园林建设有限公司  
义乌市北苑街道四季二区6幢1单元二楼201

浙江紫微建筑工程有限公司  
永康市总部中心金碧大厦23楼

浙江森科市政园林工程有限公司  
金华市万达广场4号楼23A-05室

浙江新华建设有限公司  
金华市环城东路1777号宁远大厦7楼

浙江凯拓市政园林工程有限公司  
浙江武义县壶山广场7幢409室

金华市多湖中央商务区建设投资有限公司  
光南路336号

天阳建设集团有限公司  
义乌市城中北路298号

浙江通园建设集团有限公司  
金华市永康街697号

金华市碧绿园林工程有限公司  
金华市婺城区金磐路710号二楼



本期封面：公共环境艺术

**编委会**

名誉主任：祝伦根  
主任：孙金荣  
副主任：季文秉 贾润根 赵俊 孙文轩 何东华  
顾问：余义耕 李国辉 夏康 潜高星 钟中  
编委：（按姓氏笔画为序）  
王东升 王勇 王斌 方荣广 孔小华 汤基民 许春福 刘庆德 李 建 邱凌云 汪学军 张跃虎 张银洋 张荣庭 张树生 张根雪 陈建德 范建勇 郑建西 金玉祥 金光锋 金伟联 郑瑞明 骆文彪 徐春来 郭洪建 盛卫平 黄志锋 傅永福 童桂华 潘陈丽 诸葛浩  
主 编：季文秉  
责任编辑：诸葛浩  
编 辑：章雄飞 薛隽 沈洁 包磊 叶健义  
媒体顾问：蒋定国 沈贞海  
网络支持：E媒体及其在网易新闻、搜狐新闻、今日头条、天天快报、一点资讯上的媒体号  
出版发行：《金华园林》编辑部  
电 话：0579-82309509 82463975  
地 址：金华市飘萍路585号  
邮 编：321000  
E-mail: jhylzz@126.com  
网 址：http://www.jhjsj.gov.cn  
金华市住房和城乡建设局  
印 刷：求实印刷有限公司

声明：  
1、本出版物所发文章仅反映作者观点，并不一定代表编委会或者编者立场，欢迎对所登文章展开学术争鸣。  
2、作者文责自负，对于所有侵权文稿，本出版物概不承担连带责任。除非作者另有声明，本出版物对来稿有修改、删除权，请勿一稿多投，来稿一律不退，请作者自留底稿。

# 目录

## Contents

### ◆卷首语

### ◆本期主题：城市有机更新

- 01 公共绿地扮靓金华
- 04 文化之光：金东区艾青文化公园
- 05 茶花之乡：天下茶花数金华，金华茶花看竹马。
- 06 精品文化：婺城区长山乡精品文化大院
- 07 扮靓城乡：永康着力打造公共环境艺术
- 09 彰显提纲：“义乌精神”的园林体现
- 10 多点多面：浦江打造绿色生态廊道
- 11 城景相融：兰溪愈美愈绿
- 13 田园休闲：武义绿道，通往希望的田野”

### ◆和美金华

- 15 我们的七十年——金华市庆祝中华人民共和国成立70周年暨“不忘初心、牢记使命”主题教育文艺晚会
- 17 金华创造开放发展鲜活样本 加快建设现代化都市区
- 18 市建设局全面启动“不忘初心 牢记使命”主题教育
- 20 市建设局举行宪法宣誓仪式
- 21 浙江金华婺城红歌嘹亮赞祖国
- 22 金东举办2019年“不忘初心、牢记使命”暨“和美希望颂最美奋斗者”党课+文艺大赛
- 23 55小时的双城记：“数”读金华紧急驰援台州临海

### ◆专辑：图说国庆美丽金华

- 25 图说国庆之美丽金华

### ◆学会动态

- 31 市风景园林学会召开企业座谈会
- 32 市风景园林学会召开方案研讨会
- 33 市风景园林学会召开方案评审会
- 34 金华市风景园林学会参加省园艺展推进会
- 35 喜庆华诞70周年，市学会参加省园艺展开幕式

- 37 喜报！这些插花艺术作品在省里获奖啦！

### ◆浙派园林

- 39 浙派园林新典范——北京世园会浙江园介绍（一）

### ◆规划设计

- 43 国土空间规划如何划定“三区三线”
- 46 如何为居住楼创建一个良好的绿化环境
- 51 生态城市建设中规划与绿化关系的思考
- 54 新型城镇化呼唤暖心的人文关怀

### ◆行业动态

- 55 坚守城乡建设初心 勇担美丽城镇使命
- 57 市建设局开展“一把手执法”+“三服务”活动
- 58 金华市建设系统垃圾分类示范学堂开班

### ◆生态园林

- 59 田园生态景观规划设计的方法
- 61 园林景观中生态绿道应用的有效措施
- 62 园林塑石假山施工要素分析

### ◆园林观点

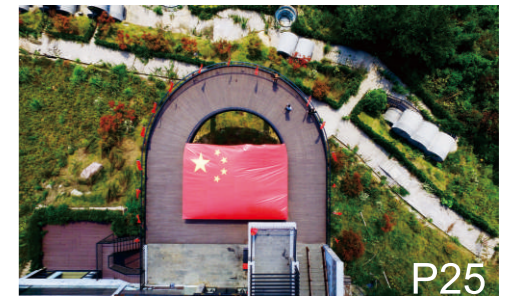
- 63 园林花卉在现代化城市建设中的运用
- 67 中小城市建设智慧城市对策

### ◆园林生活

- 71 让园林融入到生活的点点滴滴
- 72 如何让花卉经济“花开不败”

### ◆园林养护

- 74 冬季园林树木发生低温灾害怎么办？
- 77 树木栽植前如何修剪？
- 78 园林植物浇水——没那么简单！





## 公共绿地扮靓金华



回溪盛世珑城段改造前



回溪盛世珑城段改造后



回溪后垄段改造前



回溪后垄段改造后



回溪公园解放西路路口改造前



回溪公园解放西路路口改造后



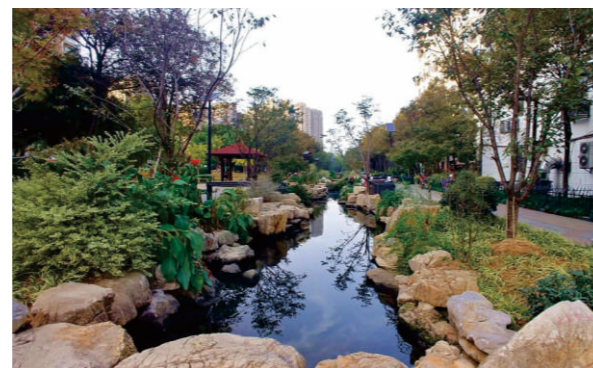
江北节点汇金国际改造前



江北节点汇金国际改造后



回溪公园人民西路路口改造前



回溪公园人民西路路口改造后



江北节点体育街路口改造前



江北节点体育街路口改造后



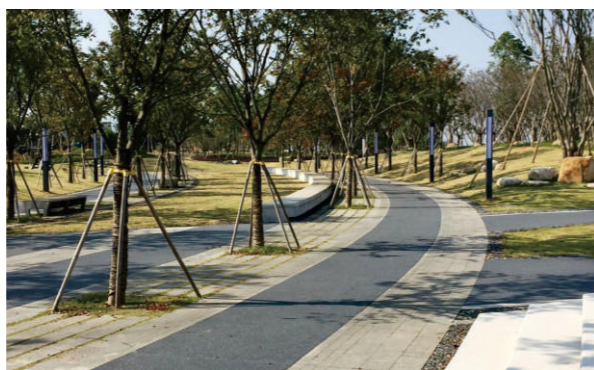
江北节点明月园改造前



江北节点明月园改造后



汽车文化公园改造前



汽车文化公园改造后



## 文化之光：金东区艾青文化公园



公园由艾青之子、著名艺术家艾未未设计，运用现代艺术理念，把艾青的诗歌文化完美地融入公园中，从不同角度展示艾青诗作流动的意境。

艾青文化公园位于金华市金东区义乌江南岸、金东区行政中心和商业文化中心北侧，东邻康济街，西至宾虹路。艾青文化公园于2004年4月建成，总投资约3000万元。公园占地面积13万平方米，总长度1600米，是金华城市绿地系统三江六岸绿化带的一部分。功能定位：具有滨江特色的开放型文化公园。

艾青文化公园总体上分为中心广场和东、西两侧绿地三大部分。中心广场位于公园中心位置，面积10750平方米，中心广场上大型雕塑“光的赞歌”，由36根1.2米见方的天然石柱按高度渐变排列组成，石柱最高达9.7米，它与同一条轴线上的城防工程主题雕塑“礁石”融为一体，成为一件完整的艺术品。一束霞光穿过廊柱，仿佛若干音符在其中跳动。这就是艾青文化公园中心广场主题雕塑《光的赞歌》，由36根1.2米见方的天然石柱按高度渐变排列组成，石柱最高达9.7米，与在同一条走线上的城防工程主题雕塑“礁石”融为一体，成为一件完整的艺术品。

(金华园林杂志编辑部)

## 茶花之乡：天下茶花数金华，金华茶花看竹马



竹马，俗称竹马馆，位于婺城区西北部，原是金兰古道上的的一座驿馆，自古以来具有重要的军事、交通与邮驿地位。全乡区域面积23.6平方公里，辖16个行政村、38个自然村，总人口11821人，是省级文明乡镇、生态乡镇，也是省级非物质文化遗产——“金华山歌”的主要发源地和最重要的传承地。该镇主导产业以水泥建材行业、茶花特色农业为主，素有“中国茶花之乡”的美誉，“世界杰出公园”国际山茶花物种园就位于下张家村。



## 精品文化：婺城区长山乡精品文化大院



长山，因西南有一座伏龙山而得名，位于浙中金衢盆地东南、距婺城区行政中心9公里。这里田连阡陌、山清水秀、文脉悠远、人才辈出，有大自然沉淀的悠远浩瀚，更有时代荡涤留下的坚毅豁达；有古木参天、小桥流水的迷人景色，更有刀光剑影、日月重光的历史印记；有勤劳节俭、耕读传家的优良传统，也氤氲着“江南邹鲁”的人文底蕴，是名副其实的历史文化名村。

目前，长山乡正全力打造以“灵秀桐溪、人文长山”为品牌，集湿地体验、田园休闲、度假体验、户外骑行等多功能为一体的城郊型休闲度假基地，一步步实现“美丽环境”向“美丽经济”的华美转变。

(金华园林编辑部)



# 扮靓城乡：永康着力打造公共环境艺术

## 1. 永康市金胜路与南都路交叉口三角地块景观设计

设计理念：好的公共环境更多的是服务，是一种身临其境的体验。街角景观不仅要周边车辆行人有视觉上的吸引力，更要让人愿意在此逗留。该项目原有的大香樟，树形良好，均可作为林荫树直接利用。曲折蜿蜒的游径拉伸有限空间内的游览体验，休憩空间的设计体现的是以人为本主义。通过花境及樱花、山茶、鸡爪槭等中层花灌木来丰富植物的层次，营造一个和谐生态、开放包容的公共环境景观。

群众评价：原有围合的荒地变成了景观绿地给周边居民提供了休闲娱乐场所，感觉美观大方。



改造前

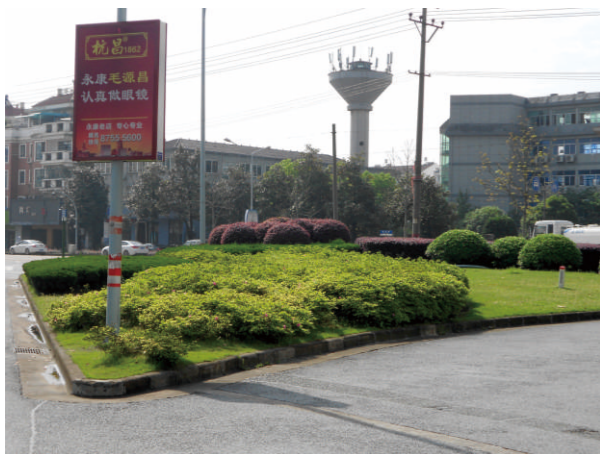


改造后

## 2. 永康市建设银行景苑支行前绿地景观设计

设计理念：打破原有模纹花坛刻板印象，采用当下较为流行的花境、旱溪、陶罐等元素组合，以乔灌木的高低搭配作为背景，营造的是一种浪漫温馨的环境氛围。

群众评价：绿化不是千篇一律的灌木满铺，植物景观更为丰富。



改造前



改造后

## 3. 永康市丽景苑前空地景观设计

设计理念：为了更好的满足地面排水、植物生长和视觉景观等方面的综合要求，对自然地形进行利用、改造。绿化配置上采用的植物群落的样式。既起到防护作用，也大大提高了此处的景观观赏性。

群众评价：原先出门就能看到建筑垃圾，改造后环境变好了，也美观了。还降低了车辆噪音，一举多得。



改造前



改造后

## 4. 永康市城南转盘街角绿化设计

设计理念：原先各角都是围墙和广告牌高立，周边除行道树外基本没有绿化。设计利用有限的空间，在考虑遮挡的前提下又要创造视觉停留点。所以通过紫荆、樱花等开花的乔木来弱化围墙和广告牌带来的压抑感。

群众评价：主要的交通路口全是广告牌，看不到一点绿。提升后弱化了周边环境带来的紧迫感，现在走在这条路上看着满眼翠绿感觉舒服多了。



改造前



改造后

## 5. 永康市五金大道与城南路交叉口分车带绿化设计

设计理念：原有的植物配置单调呆板，对于城市入城主干道来说既要考虑行车视距又要彰显城市形象。设计通过花岛组团的形式来丰富植物群落，高大背景树的衬托，搭配乔灌木及桩景，层次分明而又不失庄重。

群众评价：城市主干道的景观提升也是整个城市形象的提升。



改造前



改造后

## 彰显提纲：“义乌精神”的园林体现



改造前



改造后

义乌精神——“勤耕好学、刚正勇为、诚信包容”。该处节点结合景墙、铺装、绿化形式，分别利用“老牛、黑松、水流”3种元素进行造景来诠释义乌精神的这12个字。

该场地位于义乌市江东街道江东路与宾王路交叉口边道路绿地，紧邻新城吾悦广场。基于江东道路绿化提档改造，依托该处原有的古香樟，把握绿地尺度，充分考虑吾悦广场车流、人流密度及周边环境，尊重原有肌理，进行造景。

通过对周边居民的了解，农户过去会在该处古香樟树下放牛。因此，放置3头站卧姿势不一的老牛造型，不仅可以勾起老一辈义乌人的农耕记忆，激起当代城市人

的乡土情思，也通过‘牛’的造型充分表达了义乌精神中的“勤耕好学”。松柏刚正不阿、不屈不挠，自古受到国人推崇，通过种植造型黑松来寓意义乌精神中的“刚正勇为”也较为恰当。上善若水，水善利万物而不争。利用白色石子铺地模仿流水，来寓意义乌精神中的“诚信包容”，同时，为便于后续管理及景观持久性考虑，对白色石子进行了硬化固定处理。

此外，为充分保护古香樟，合理利用原有古香樟进行造景，在古香樟周边铺设陶粒和鹅卵石，做到与其他景观的相互协调。

(义乌市园林绿化管理局供稿)

## 多点多面：浦江打造绿色生态廊道



翠湖玩水 吴拥军 摄

浦江县翠湖水资源保护复合生态湿地工程位于浦江县西部翠湖大桥下的浦阳江上，西起石陵桥，东至翠湖大桥橡胶坝，面积145000M<sup>2</sup>。原翠湖淤泥淤积，污水横流，垃圾遍地，后依据翠湖现有湖面和原来的地理地形条件，进行了生态改造，形成乔、灌、草截污净化系统和水生动植物的净水生态系统，现今的翠湖已是市民健身走、夏季健身游的好去处。



农家小院组图 吴拥军 摄

农家小院，位于治水公园西南角，在农家小院的 中式院落前，保留了一块面积4000余平方米的农田，春耕 夏耘 秋收 冬藏的田园风情在这里体现的淋漓尽致。向日葵、小麦、荞麦、高粱，让市民在喧嚣的城市里寻找到了 一片宁静的海洋，让小朋友们感受到了收获的辛劳和喜悦。

(供稿：浦江县园林所)

## 城景相融：兰溪愈美愈绿

### 三江之汇：兰溪中洲公园

兰溪历史悠久，自唐咸亨五年(674年)建县，至今已有1300多年历史，兰溪地处衢江、婺江和兰江的交汇点，“三江之汇”、“七省通衢”水陆交通便利，商业繁茂。兰溪市中洲公园南部中洲渔火区域，矗立着两座以兰溪商埠文化为蓝本的铜雕——“江上盟商”和“中洲余辉”。“日对千帆竞发，夜照万户明灯”；“捕鱼换酒笑呀呀，入市无鱼酒不除。明日江头期一醉，先同老妇卜灯花”等诗句的再现，足以见证当年兰溪水运商贸之繁华。



### 兰溪市区望江苑公园：

在兰溪市区望江苑公园里，有一座文化雕塑。雕塑名为三江汇聚，高5.6米，底座高0.5米，由中国美术学院风景建筑设计研究院设计，描写的是三江汇聚形成的漩涡，漩涡变成了一艘搏浪的船，船上的船家正驾驭着船只向前行进，寓意力量与凝聚，蓬勃发展。

改造前的望江苑公园地块原状是一块油菜花田，位于滨江路与横山路的交叉地块。不少市民反应，改造后的公园极大地满足了周边居民休闲娱乐的需要，也提升了道路边侧绿化的美观度，而该雕塑在小公园内起到了画龙点睛的作用，赋予公园底蕴与内涵。



改造前的望江苑公园地块



三江汇聚雕塑



改造后的望江苑公园

## 田园休闲：武义绿道，通往希望的田野

武义绿道全长约130公里，是浙江第一条田园休闲绿道，涉及大田、王宅、俞源、履坦、桃溪等多个乡镇；连接武义的河流、公园绿地、自然保护区、风景名胜区、历史古迹和城乡居民区，沿途有堤坝、乡道、土路等，临水而建，蜿蜒穿行，遇树绕路，遇水搭桥，有田园山水野趣，比较原生态，每个人都可以发现自己的兴趣点。绿道宽约五米，适合游客自行车“低碳”游览，自从休闲绿道开通绿道就成了骑行者和健身爱好者的主要线路，不仅健身而且可以赏景，市民纷纷表示说自从有了绿道，空时常来走走大家都很喜欢。

(武义县市政园林管理处供稿)





## 我们的七十年

### ——金华市庆祝中华人民共和国成立70周年暨“不忘初心、牢记使命”主题教育文艺晚会举行

歌颂祖国繁荣昌盛，畅想金华美好明天。9月26日晚的中国婺剧院，掌声一次次响起。金华市庆祝中华人民共和国成立70周年暨“不忘初心、牢记使命”主题教育文艺晚会《我们的七十年》在此华彩上演。

陈龙、尹学群、黄锦朝、陶诚华、陈玲玲及其他副市以上领导干部，省委巡回指导组组长尹永杰、副组长陈家耀等出席。市级老领导、劳动模范、道德模范、最美人物、担当作为好干部、驻金部队官兵、市民群众等各方面代表近千人一起观看了演出，表达对祖国的祝福。

本场晚会由市委宣传部、市文化广电旅游局、市委“不忘初心、牢记使命”主题教育领导小组办公室主办，浙江婺剧艺术研究院、金华市文化馆承办，浙江师范大学、金华职业技术学院为支持单位。

整台晚会分为序《我爱这土地》和第一篇章《黎明之光》、第二篇章《奋进之歌》、第三篇章《复兴之梦》以及尾声《希望的田野》。

第一篇章中，浙师大舞蹈专业学生表演的《硝烟·生命》以舞蹈展现金华人在峥嵘岁月中不屈不挠、愈战愈强的英勇气概，情景朗诵《真理·味道》和情景表演

《曙光·希望》则表现了在陈望道翻译的《共产党宣言》开篇中、在嘹亮的《国际歌》歌声中，金华人民迎来了希望的曙光，翻身做主人。

第二篇章中，金华道情《流金岁月》、歌舞《春天交响》、舞蹈《匠心脊梁》、情景剧《青春奔跑》回顾了金华70年来的奋斗历程：陈双田“造田造地造水库”，吹响解放之初农业生产的嘹亮号角；堰塘之路、五金交响、鸡毛换糖、横店影视，谱写改革开放民营经济发展的华彩乐章；数字经济、电商、智能制造、新能源，奏出金华人民砥砺前行的时代强音。朗诵《感动之城》则讲述了金华一城五人“感动中国”的故事，凸显出金华信义和美的精神底色。

第三篇章中，婺歌摇滚《金华有大戏》展现金华

人民在习近平总书记14次来金调研的重要指示精神指引下，在新时代金华精神的召唤下，以“九场硬战”“晒拼创”“无证明城市”等实实在在的举措，奔跑在高水平全面建成小康社会之路上的豪迈气概。歌曲联唱《今天是你的生日》《我爱你中国》《不忘初心》展示出金华人民热爱祖国的真挚情怀。当歌唱家唱到“你是我的一切我的全部，向往你的向往，幸福你的幸福，不忘初心，继续前进，万水千山，最美中国道路”的时候，现场气氛达到了最高潮。

演出结束后，所有演员与观众高声齐唱《歌唱祖国》，充满正能量的歌声传递爱国情怀。

（综合《金华日报》、金华广众网；文摄：金璐、黄泽振、汪爱群）

【壮丽70年 奋斗新时代】

## 金华创造开放发展鲜活样本 加快建设现代化都市区



8月19日上午，浙江省人民政府新闻办公室举行“庆祝新中国成立70周年系列主题“金华专场新闻发布会，以“践行新时代金华精神 加快建设现代化都市区”为主题，向境内外媒体介绍70年来金华经济社会发展成就。

发布会上，金华市委书记陈龙介绍，新中国成立以来特别是改革开放以来，金华地区生产总值从1978年的9.85亿元跃升到2018年的4100亿元，增长了415倍。如今，金华是浙江省重点培育的第三大城市群、第四大都市区，长三角一体化发展中心城市之一。

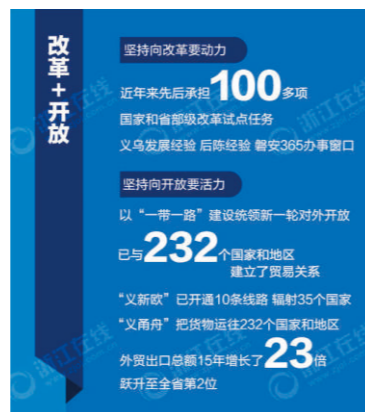
作为“百工之乡”，金华专业市场年成交额达3232亿元。其中，在义乌建立起了世界最大的小商品批发市场，在永康拥有世界第三大五金产品集散中心。东阳、兰溪、浦江等县市产业特色鲜明，市场主体总数超100万户，平均每6个金华人中就有一

位老板。

如今，金华通过直接取消证明、数据查询证明等途径，初步实现市县乡村四级证明事项“无证明”方式办理，成为全国首个“无证明”地级市。

陈龙说：一只拨浪鼓摇出了“义乌发展经验”，武义“后陈经验”从治村之计上升为治国之策，磐安“365办事窗口”开启了集中便民服务的先河。在改革开放的浪潮中，金华创造了内陆地区开放发展的鲜活样本。

今后，金华将围绕“金义一体化、全域同城化”，以建设全国性综合交通枢纽为契机，着力打造以丝路开放为特色的世界小商品之都、国际影视文化之都、创新智造基地、和美宜居福地，加快建设现代化都市区。（新蓝网）



## 市建设局全面启动“不忘初心 牢记使命”主题教育



9月11日，市“不忘初心 牢记使命”主题教育动员会后，市建设局迅速行动，全面部署开展建设系统主题教育活动。

9月11日晚，市建设局召开局党委会议，传达全市“不忘初心 牢记使命”主题教育会议精神，决定成立局主题教育领导小组及办公室，并结合建设系统实际，认真研究通过《建设局“不忘初心 牢记使命”主题教育实施方案》。

9月12日上午，在市文化中心201会议室，召开市建设系统“不忘初心 牢记使命”主题教育会议。局机关全体工作人员、局属单位班子成员、建设系统两新党组织书记参加会议。市委第十二巡回组指导组到会指导。

会上，局党委书记、局长孙金荣传达了学习了党中央、省委和市委有关会议精神，并对全局主题教育工作进行全面部署。孙金荣强调，开展“不忘初心 牢记使命”主题教育是党的十九大作出的重大部署，意义重大，影响深远。建设系统各级党组织和广大党员干部要以高度的政治自觉、思想自觉和行动自觉开展好主题教育。重点把“学习教育、调查研究、检视问题、整改落实”贯穿始终，既要按照上级要求做到“规定动作不走样”，又要针对建设系统实际，积极创设紧贴住房城乡建设实际的载体举措，做到“自选动作”有特色有亮点。

孙金荣要求，全局上下要切实增强责任感和紧迫感，扎实开展主题教育，确保取得实效。一要强化责

任落实。局机关处室、局属单位、局系统两新党组织要把开展主题教育作为一项重要政治任务摆上突出位置，结合工作实际，压实工作责任，抓好组织实施。二要坚持求真务实。坚持以好的作风抓主题教育，注重实际效果，解决实际问题，坚决防止做虚功、搞形式、走过场。三要狠抓工作落实。要按照市委巡回组的要求，认真落实主题教育各项工作。要加强对局主题教育开展情况的督促检查，客观评估主题教育效果，纳入工作实绩考核。四要注重统筹安排。要把开展主题教育与中央、省委、市委决策部署，与推进年度工作和重点任务，与改进作风等充分结合，做到两手抓两促进。

市委第十二巡回组组长章宏军对市建设局开展主题教育提出三方面具体要求。一要聚焦根本任务，在学懂弄通做实习近平新时代中国特色社会主义思想上取得新成效；二要坚持四个“贯穿始终”，在高标准高质量开展主题教育上争当排头兵；三要强化分类指导，在推进主题教育上走得更深更远。

会后，局党委委员、直属机关党委书记唐宇茨对全局各党支部及建设系统两新党组织书记作了进一步培训。

9月12日下午，市建设系统各党支部迅速行动，纷纷组织召开支部会议，认真传达学习领会局主题教育动员部署会议精神，热烈开展讨论，研究主题教育开展方案。



## 市建设局举行宪法宣誓仪式



为了加强国家机关工作人员的宪法意识，突出宪法最高的法律地位，履行宪法使命，6月4日中午，市建设局召集局系统2017年以后任命的科级干部，在市文化中心举行了宪法宣誓仪式。

所有宣誓干部整齐排列，面向国旗，唱响庄严的国歌。随后，在领誓人的带领下，在监誓人的监督下，抚按宪法，举拳庄严宣誓：“我宣誓：忠于中华人民共和国宪法，维护宪法权威，履行法定职责，忠于祖国、忠于人民，恪尽职守、廉洁奉公，接受人民监督，为建设富强民主文明和谐美丽的社会主义现代化强国努力奋斗！”

通过宣誓仪式，让参加宣誓的同志进一步增强了责任感和使命感。大家表示，庄严的宣誓是一份责任、一种担当、是向人民群众作出的庄严承诺。今后的工作中，一定不负宪法赋予的权力，不负人民给予的重托。





## 浙江金华婺城红歌嘹亮赞祖国

70年沧桑巨变举世瞩目，70载强国征程波澜壮阔。连日来，在浙江省金华市婺城区，红歌嘹亮、激情飞扬。

9月29日和30日连续两个晚上，在“壮丽七十年 奋斗新时代”婺城区庆祝新中国成立70周年歌咏晚会上，来自婺城区机关部门的17支代表队和乡镇（街道）的18支代表队，以合唱的形式，深情表达对党的无限热爱和对祖国的美好祝福。

现场，婺城区委书记蔡艳和区委副书记、区长黄国钧联袂献上了诗朗诵《礼赞祖国、放歌婺城》，代表婺城儿女以无比崇敬的心情向伟大祖国深情告白，礼赞新中国从站起来、富起来到强起来的伟大征程，坚定了该区党员干部“不忘初心、牢记使命”的信念，致力“担当赶超、婺城图强”的决心。精彩的演绎，赢得了一阵阵热烈的掌声。

歌咏晚会在婺城区四套班子领导合唱《我和我的祖国》中拉开帷幕，他们以高亢深情的歌声，讴歌党和祖国的光辉历程和辉煌成就，抒发了热爱党、热爱祖国、热爱人民的赤子情怀，表达对祖国的美好祝愿和对婺城的殷切期盼。

来自婺城区机关部门的17支参赛队伍依次登台

演唱，《祖国不会忘记》《我们一直在路上》《祖国你好》《亲爱的婺城、亲爱的你》《歌唱祖国》《我们都是追梦人》《织梦婺城》《婺州颂》《优学婺城》……一首首脍炙人口、慷慨激昂的歌曲，激发该区干部群众的爱国热情、报国之志，凝聚起不忘初心、牢记使命的磅礴力量，鼓舞该区广大干部群众为“担当赶超、婺城图强”不懈努力奋斗。

在婺城区乡镇（街道）干部歌咏晚会上，《亲爱的婺城、亲爱的你》《山茶花》《红旗飘飘》《心中的长山》《我从城中来》《醉美莘畈》《劳动托起中国梦》等一首首高亢悦耳、铿锵激越的合声，在带来视听享受的同时，让观众思绪翩跹，一份爱国情、图强梦不由地在心头涌动。

每一首歌曲，都是一首缅怀往昔峥嵘岁月的诗篇；每一次合唱，都是一支新时代催人奋进的号角。嘹亮的歌声如一股暖流，激励婺城干部群众进一步唱响“担当赶超、婺城图强”主旋律，在“双城”战略指引下，同心同德，开拓进取，高质量建设都市经济创新城，高品质建设美好生活幸福城。

（来源：中国经济导报；文：傅伟炎、沈贞海）

## 金东举办2019年“不忘初心、牢记使命”暨“和美希望颂最美奋斗者”党课+文艺大赛



9月20日下午，2019年“不忘初心、牢记使命”暨“和美希望颂最美奋斗者”党课+文艺大赛在金东区施光南音乐厅举行。来自金东区各乡镇（街道）、区直属各单位的10位宣讲人以“党课+文艺”的形式，生动讲述了金东儿女在参与共建“和美金东希望新城”中展现出的好故事、好典型。

现场气氛热烈，参赛选手在宣讲人物事迹故事的同时融入文艺表演，辅以视频VCR等多媒体展现，融思想性、观赏性、艺术性于一体，将党课的主题内容生动呈现，让党的理论宣传更加深入人心。

例如《白衣现仁心平凡见真情》，讲述的是一位把病人当亲人的好医生——项建明，演讲过程中融入的表演还原了一次抢救孩子生命的惊险过程，让人们感受到了医生的伟大。“这些都是真实发生的事件和人物，他们都是金东奋斗者的代表，听他们的故事让我很感动。”来自岭下镇的张先生说。

“他们就是我不断前进的力量，就是我的指路明灯……”区教体局工作人员夏秋虹讲述了自己教师世家的故事，她的太公、爷爷、爸爸都是老师，他们有着不同的个性，但都是兢兢业业、无私奉献的好老师，用自

己的努力和付出，践行着为人师的誓言。

“今晚台风来得这么急，雨这么大，我心里不踏实。”孝顺镇人民政府工作人员俞迟讲述了8月10日孝顺镇陈桥村村支书陈启洪在防台时的心路历程，他始终牢记自己是一名党员，在危难时刻总是守在第一线。“希望通过讲述身边故事，让大家知道自己不是单打独斗，我们都在自己的平凡岗位上为建设和美金东而努力。”俞迟表示。

据了解，本次活动由区委“不忘初心、牢记使命”主题教育领导小组办公室、区委宣传部主办。赛前，各参赛单位还拍摄了场外30秒助力视频，三天时间，超过16万人次通过金东发布微信公众号，参与场外点赞助力，该助力成绩折成相应分值计入参赛作品现场成绩。

经过激烈角逐，区教体局和塘雅镇获得本次比赛的一等奖，另有3家单位获得二等奖，5家单位获得三等奖。“希望通过本次比赛，激发全区党员干部‘高质量建设和美金东，高水平打造希望新城’的热情和激情，同时也为庆祝新中国成立70周年营造浓厚氛围。”区委宣传部相关负责人表示。

## 55小时的双城记： “数”读金华紧急驰援台州临海

中国经济导报讯蒋定国 记者沈贞海 浙江金华报道

“这里是台州临海，但是在心目中，与我们生活的金华一样重要！”这句话，彰显的是金华、台州这两座兄弟城市以及市民间的浓浓情谊。

8月10日，9号台风“利奇马”过境，造成临海市城区严重内涝，全区域停电、停水，人民群众生活困难。临海全市多个小区、企事业单位的地下车库里汪洋一片，车库水位深度达3米以上小区内断电，严重影响居民的日常生活，排涝工作形势严峻。

在金华市委市政府的指示下，金华市住房和城乡建设局立刻指令金华市市政管理处组建应急抢险队驰援临海开展抢险工作，并圆满完成救灾任务。我们通过一组数据来了解一下排涝过程：

### ——时间：

8月12日下午3点10分，金华市市政管理处接到金华市住房和城乡建设局驰援指令；

8月12日下午5点25分，组队集结、设备组织完毕，从金华出发驰援台州临海；

8月12日晚上10点，全部人员与排涝车辆、设备到达目的地；

8月12日晚上22点34分，彪马小区地下车库开始排水；

8月12日晚上22点36分，华锋商务酒店附近开始排水；

8月12日晚上23点23分，云水山庄开始排水；

8月13日凌晨零点23分，府东小区地下车库开始排水；

人员连续作战55小时，设备连续40小时不间断排涝……



应急抢险队尽量克服地形限制，压上全部救灾力量，从8月12日23点开始，连续作战换人不换车，持续发力，同时不间断进行水情观测，一边进行抽水作业，一边进行清理水面垃圾，确保排水畅通。经过55个小时的连续抢险作业，圆满完成6处指定地点的排涝任务。

### ——设备：

9辆抢险车辆，移动应急排涝泵8台，应急照明设备4台套，彰显了金华人民对台州临海人民的驰援之情；

### ——精神：

28名工作人员到达台州临海后，不顾旅途疲惫，立即现场接领任务。

应急抢险队在台州临海排涝现场，发扬建设铁军特别能吃苦、



特别能战斗精神，科学组织，积极了解现场车库积水情况，查勘最低点，根据小区地下车库出入口分布及结构情况，积极寻找及创造最佳排水点，科学、高效的进行组织排水作业。

渴了，不离开值守现场，匆匆喝上一口水，继续开工；

饿了，现场席地而坐，匆匆扒上几口饭，马上继续排涝作业；

累了，就地用冷水洗把脸，保持清醒，实在不行就随便找个角落躺上一躺，保持排涝设备正常运行；

堵了，就不管脏乱 水到垃圾堆积的排水管口，徒手清理垃圾，防止堵塞……

记者在金华市建设局组建的“驰援临海群”看到，凌晨一点、两点、三点、四点等不同时间段，驰援人员都在群里及时沟通排涝现场相关情况以及设备运营情况。

### ——排水量：

救灾帮扶民生，首要的是恢复电力、供水设备，而这6个小区的供电、供水设备均设立在受淹的地下车库内，应急抢险队进行紧急排涝作业：

鹿城小学完成排水2000立方，泰晤士小镇完成排水1900立方，彪马小区完成排水7万立方，府东小区完成排水4.6万立方……

55个小时，15.61万立方米排水量，平均排水量约2838立方米/小时，最高排涝能力提至5500立方米/小时。

### ——惠民生：

据了解，在金华应急抢险队到达之前，前述6个小区停水停电，积水小区只有小功率排水泵进行排水作业，按进度要10天至15天才能排除地下车库积水。

在该局应急抢险队伍进驻后，当地居民欣喜万分，全力配合救灾的工作，安排挪车给积水点创造排水条件，送水送爱心餐，在应急抢险队连续作战一天两晚、成功完成一个小区的应急排水后，当地居民为了感谢我局的援手相助，特地向救援队送上锦旗。我此次救援，在临海方面的全力配合下，为临海当地迅速恢复生产生活创造了积极条件。

当地居地握着救援人员的手激动的说，金华人民的深情厚意，让台州临海人民感恩而感动。

时间、数据是真实而直白的，但是数据的背后，却是金华、台州两地人民的浓浓深意，这也是这些时间、数据彰显的真正意义所在。





# 图说国庆美丽金华

本稿图片由  
金华广电记  
者于兴勇、  
中国经济导  
报记者沈贞  
海提供



# 图说国庆美丽金华

本稿图片由金华广电记者于兴勇、中国经济导报记者沈贞海提供





# 图说国庆美丽金华

本稿图片由金华广电记者于兴勇、中国经济导报记者沈贞海提供



## 市风景园林学会召开方案研讨会



2019年7月30日上午，2019年浙江省园林艺术精品展参展方案研讨会在市学会会议室召开。会议由秘书长诸葛浩主持。浙江大自然园艺有限公司等10家企业代表及学会副秘书长刘意华和学会秘书处人员参加本次会议。

会上，春晗环境建设股份有限公司、浙江大自然园艺有限公司、东阳市中驰生态建设有限公司和金华市市政设计院有限公司依次向与会人员介绍了各自的方案内容。与会专家各抒己见，纷纷为各方案提出了优化意见和建议。

最后，金华市园林管理处主任张荣庭提出，设计方案要紧紧围绕建国70周年和省学会成立30周年的大背景展开，要突出金华地方文化元素，还要结合布展区域的地形地貌提升方案可操作性。在整个过程中，不仅设计方案要完美，施工建设也要精细，我市务必要在省展会这个平台上做出成绩，将我们金华园林行业的水平展示出来。



## 市风景园林学会召开企业座谈会

2019年7月23日上午，金华市风景园林学会在学会会议室组织召开2019年浙江省园林艺术精品展金华（原一级）园林企业座谈会。会议由秘书长诸葛浩主持，金华市园林管理处主任张荣庭对开展省园林艺术精品展工作提出要求。浙江大自然园艺有限公司等10家企业代表及学会副秘书长刘意华和学会秘书处人员参加本次会议。

2019年浙江省园林艺术精品展将于2019年9月30日在杭州植物园展出，11月3日撤展。此次展览以“庆祝建国70周年暨浙江省风景园林学会成立30周年”为宗旨，主题是“迈向园林新时代，共创美好新生活”。

诸葛浩秘书长传达省学会2019年浙江省园林艺术精品展会议内容并由浙江大自然园艺有限公司副总经理盛鑫林介绍我市参展场地的地形地貌。参会企业负责人和代表纷纷表示愿意参与布展工作，为金华园林行业树形象。



## 金华市风景园林学会参加省园艺展推进会

9月25日下午，“西湖秋韵—2019浙江省园林艺术精品展”推进会在杭州植物园会议室召开。会议由省学会秘书长高姣英主持，参加会议的有各地区园林学（协）会代表及施工单位相关负责人。

会议首先由各地区施工单位相关负责人分别介绍各作品的进度情况，园林专家和植物园管理部门领导也对各地区项目进展情况提出意见和建议。

其次，高姣英秘书长向各地通报了9月30日开幕式的方案（草案）和项目小品的评选事宜，并与各地市商讨了地区体验日活动的内容形式。

最后，与会人员相互进行了讨论，力争齐心协力地办成一次高质量、高水平的系列活动。

金华市风景园林学会将按照省学会的要求做好配合工作，感谢东阳市中驰生态建设有限公司的设计和承建，也感谢浙江大自然园艺有限公司等8家会员单位的参展支持。  
(秘书处 金华市风景园林学会)



## 市风景园林学会召开方案评审会

2019年8月2日上午，2019年浙江省园林艺术精品展参展作品设计方案评审会在市学会会议室召开。学会理事长张树生、秘书长诸葛浩、副秘书长刘意华以及浙江大自然园艺有限公司和东阳市中驰生态建设有限公司的相关负责人及方案设计人员参加了本次会议。会议由秘书长诸葛浩主持，学会秘书处工作人员列席本次会议。

会上，东阳市中驰生态建设有限公司和浙江大自然园艺有限公司的方案设计人员依次讲解了优化后的设计方案内容。张树生理事长、诸葛浩秘书长、刘意华副秘书长分别对两家企业的设计方案发表改进意见和建议，两家企业也相互做出了点评。

通过本次会议，再次对我市参加2019年浙江省园林艺术精品展的设计方案做出优化和调整，也再次丰富了参展作品的元素和灵魂，为圆满完成我市参展任务起到了关键作用。





## 喜庆华诞70周年，市学会参加省园艺展开幕式

为庆祝伟大祖国成立70周年，在省住建厅的指导下，省学会联合杭州市园文局和杭州西湖名胜区管委会在杭州植物园举办“西湖秋韵——浙江省园林艺术精品展”。9月30日上午10时，省园艺展开幕式植物园大草坪准时举行，浙江省建设厅副厅长张奕、浙江省林业局正厅级领导杨幼平、杭州市园林文物局局长高小辉、杭州市西湖风景名胜区政府副主任金恒、浙江省风景园林学会理事长施德法等领导出席开幕式。我市建设局副局长季文秉、市学会理事长张树生、市学会秘书长诸葛浩应邀参加省园艺展开幕式。

本次展览以“迈向园林新时代，共创美好新生活”为主题，分室内和室外两个展区，充分展现浙江园林技

艺。室内展区包括插花艺术精品展、摄影作品展、新优园林植物品种展、盆景展。展览期间，还将举行摄影技术、家庭园艺、盆景艺术、插花艺术等各类讲座。室外展区作品汇聚了省、市学（协）会及园林企业的技术力量，建成13个园林小品，主要类型有小型庭院、植物雕塑等。

我市共制作室外作品一件，室内作品八件。室外作品取名为“金华缩影”，由东阳市中驰生态建设有限公司设计和承建，浙江大自然园艺有限公司、浙江远鸿生态园林股份有限公司、春晗环境建设股份有限公司、广厦东阳古建园林工程有限公司、展望园林建设有限公司、晟民建设有限公司、浙江天然建设有限公司、浙江

立昂市政园林建设有限公司八家共同参建完成。作品融合了“金华婺剧”“东阳木雕”“永康十八蝴蝶”“浦江剪纸”等有本地代表性的人文特色于一体，并结合了“诸葛八卦村”“燕尾洲三江汇流”等地域特色，充分展示了金华的地域特点和人文元素。

室内花艺作品分别由上品花坊刘靖琴、忆江南花店张江南、金华韵川园林环境建设有限公司张婉萍三名花艺师组成金华代表队现场制作完成，并得到了省专家评委们的好评，很好的展现了我市花艺水平。

本次展览将在国庆对广大市民和游客开放，花艺展示时间将持续到10月13日，园艺展示时间将持续到11月3日。





## 喜报!

### 这些插花艺术作品在省里获奖啦!

浙江省第十一届插花艺术交流展于9月29日在杭州植物园举办，我市由上品花坊刘靖琴、忆江南花店张江南、金华的川园林环境建设有限公司张婉萍、鹤子花艺申飞鹤四名花艺师组成金华代表队参展。现场共制作参展作品8件，在中国传统式插花类项目上刘靖琴作品《秋菊有佳色》荣获二等奖、申飞鹤作品《鹤望》荣获三等奖；在现代自由式插花类项目上刘靖琴作品《秋之华》荣获二等奖；在组合盆栽类项目上刘靖琴作品《山水涧》荣获二等奖；在茶席插花类项目上张婉萍作品《悟》荣获三等奖。

此次交流展展出时间为9月30日至10月13日，分为传统插花、现代自由、组合盆栽、茶席插花四个展区，共有100余件作品参展。插花作品有的以形神兼备、意境深远令人驻足感叹，有的以高超技艺、巧用花材让人拍案叫绝，有的以色彩悦目、独特造型吸引眼球。徜徉在展厅，慢慢品味，总有你心仪的作品，细细欣赏，必有你回味的佳作。

# 浙派园林新典范——北京世园会浙江园介绍 (一)

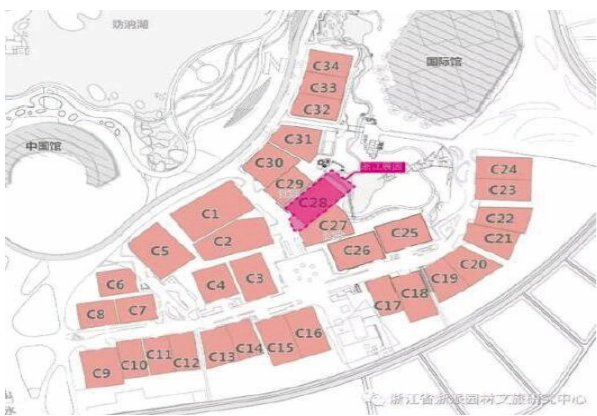


作者：卢山 陈波

## 一、展园位置

世园会园区位于北京市延庆县西南部，东部紧邻延庆新城，西部紧邻官厅水库，横跨妫水河两岸，距离市区约74km，昌平新城以及河北怀来、赤城县约35km，距八达岭长城和海坨山约10km。西距康张路750-1000m，北至妫河森林公园北边界-延农路，东至延庆新城规划集中建设用地边界，南至百康路。

浙江展园位于中华园艺展示区华东组团C28地块，长100m，宽40m，总面积约4200，最大高差约3m，规模仅次于北京园、河北园。地处核心位置，其中西北、东南侧毗邻江西展园与江苏展园；西南临中华园艺展示区公共空间，东北侧延伸至湿地溪谷。



## 二、建设信息

主管单位：浙江省林业局

建设单位：浙江省林业种苗管理总站

方案设计单位：浙江理工大学

深化设计及施工单位：杭州市园林绿化股份有限公司

监理单位：杭州天恒投资建设管理有限公司

## 三、设计理念

这山这水浙如画，这乡这愁浙人家

浙江展园设计围绕北京世园会的办会理念和办会主题，结合浙江生态、文化、历史特点，运用丰富的园艺资材、浙派园林的造景手法，以践行“两山理论，美丽家园”为主线，以传承“古今人文，最忆浙江”传统文化为副线，按照“这山这水浙如画，这乡这愁浙人家”的设计主题，通过源起、诗画、富美、花园、起航五大篇章，打造新时代、现实版的“富春山居图”，讲述在“两山理论”指引下浙江大地的生产美、生活美、生态美，塑造“浙派园林”新典范。

浙江展园设计从“千村示范、万村整治”工程与浙江大花园建设中提取成功经验，在体现“富美乡村”这方面进行了大胆尝试，园艺打造采用了大量的经济作物作为建设材料，让产业生态化，让生态产业化，让一山一水，一草一木都与生产、生活、生态息息相关，让游览者真正理解“两山理论”的深刻含义。



整个浙江展园通过“七山一水二分田”的地形空间来表达浙江特殊的自然山水格局；其中“山”占七分，通过景观地形模拟浙江特色地形地貌；“水”占一分，通过河道曲线模拟浙江母亲河钱塘江，赋予之江滋养浙江大地的美好寓意；“田”占二分，通过乡土院落与传统建筑的结合，象征着浙江人家的富美生活。

追寻“看得见山，望得见水，记得住乡愁”的向往，使浙江的乡韵、乡土、乡愁、乡风得以延续和升华，在青山绿水间逐梦绿富美。

## 四、设计构思

“两山理论美丽家园”

“古今人文最忆浙江”

悠久深厚、意蕴丰富的浙江文化传统，当代浙江人民与时俱进的实践经验，是历史赐予的宝贵财富，也是开拓未来的丰富资源和不竭动力。浙江园设计以践行“两山理论，美丽家园”为主线，以传承“古今人文，最忆浙江”传统文化为副线。以园艺为载体讲述好浙江传统与新时代的故事。通过浙江时代发展践行脉与浙江传统文化传承脉的有机结合展现“浙里故事”的美好画卷。

通过景观情境的打造，演绎一段浙江历史与发展的变迁史。将展园分为两脉，分别为浙江时代发展践行脉和浙江传统文化传承脉，两脉合一形成浙江园独特的基因图谱。

追随“看得见山望得见水记得住乡愁”的向往，向着“绿水青山就是金山银山”的目标，设计以浙江的传统文化为精神基垫，以浙江美丽家园为创作蓝本，展示具有乡土特色的江南园艺景观，使浙江的乡韵、乡土、乡愁、乡风得以延续和升华，在绿水青山间逐梦绿富美。?

## 五、设计手法

打造集地域特色植物花卉、风俗、文化、艺术的

展园，以及青山如黛，碧水潺潺，竹茶田园，溪河人家的浙江家园风貌。展示特色园艺风格，为文化交流与合作搭建平台，把浙江发展辐射到全国和世界。

园内采用借景、框景、漏景等传统设计手法，以江浙民居、曲折水系、蜿蜒小径、特色亭轩等设计内容，以及连续呈现富有韵律感的新中式园林空间来浓缩呈现浙江美丽家园，建立起丰富的园艺体验情境，突出新时代的浙江风貌与文化底蕴。

在设计中强调视觉艺术与互动体验，注重山水文化、茶文化、历史文化、农业、林业等文化元素的运用，经由一系列的特色园林构筑物、小品、现代园艺设施等，予以参观者以尽可能多的参与和体验“安居”、“乐居”绿色生活模式的途径。

于展园中交融山岳、水系、茶园、花海等自然元素，依托传统园林塑造手法，赋予文化内涵，巧妙融入具浙江特色的新科技、新技术、新品种，以期建成生态、人文、诗意的精神文化生活和宜居生存环境。整体实现美丽环境、美丽经济、美好生活的“三美融合”。



## 六、布局结构

### (一) 景观分区

“源起”——历史照亮未来

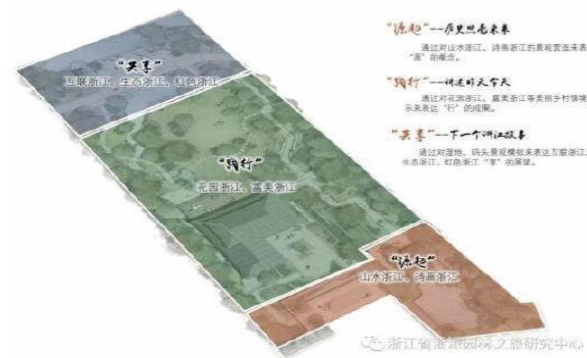
通过对山水浙江、诗画浙江的景观营造来表达“源”的概念。

“践行”——讲述昨天今天

通过对花园浙江、富美浙江等美丽乡村情境展示来表达“行”的成果。

“共享”——下一个浙江故事

通过对湿地、码头景观模拟来表达互联浙江、生态浙江、红色浙江“享”的展望。



## (二) 景观结构

### 一心两廊五篇章

浙江展园设计采用浙派园林的造景手法，以人工模拟自然山水为骨架，以浙江深厚的文化底蕴为内涵，以合宜的游憩建筑为点景，以丰富的植物资材为重点展示对象，打造一心、二廊、五篇章的整体结构。

一心：以浙派民居建筑（富春山居）为景观核心；

两廊：山水景观廊、花园景观廊；

五篇章：源起浙江、诗画浙江、富美浙江、花园浙江、浙江起航。

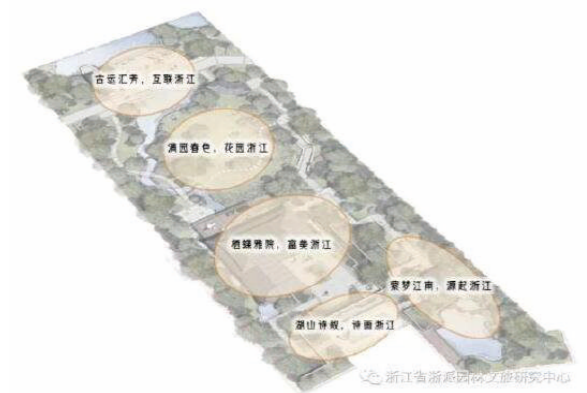
源起浙江——通过园区入口山水的营造来回忆“两山理论”源起浙江的峥嵘历史。

诗画浙江——通过传世名画“富春山居图”的意象和山水小品的造景来表达对诗画生活的美好向往。

富美浙江——通过浙派民居建筑、茶田小院等情景的模拟来展现新时代浙江乡村的富美生活。

花园浙江——通过花卉园艺展示，体现浙江在“千村示范、万村整治”的背景下取得的巨大成果，展示浙江大花园的秀美风光。

浙江起航——通过红船、码头、运河等情境的塑造，表达浙江与北京江南北国一脉牵的不解之缘，同时也表达出新时代、新浙江、新起航的坚定信念。



## 七、总体设计

### (一) 景区设计

#### 萦梦江南，源起浙江

以白居易的《忆江南》作为园区开端的切入点，故取亭名为“叠翠亭”。作为园区水体的源头，也包含浙江是两山理论发源地的寓意。泉水从亭底涌出，淌过嶙峋的假山，微缩的是浙江的秀山丽水，呈现一幅“旧境江南山水秀”的瑰丽画卷。

#### 湖山诗叙，诗画浙江

主景以富春山居图为原型，结合山石与水墨，打造别致的景观，搭配灯光、雾森，描绘浙江婉约的湖山画卷；同时通过历史地雕讲述浙江的古往今来，展现浙江深厚的文采精华。

#### 栖蝶雅院，富美浙江

以浙江传统建筑与庭院为原型，结合寓意绿水青山的桑茶景观，打造兼具历史承载和时代气息的美好生活情境。同时通过地雕、文字等景观手法讲述梁祝的动人传说，让“东方罗密欧与朱丽叶”于此重现。当蚕茶古韵、美丽传说相互交织，此情此景咏唱的是一曲秀美两山、富饶浙江的盛世华章。

#### 满园春色，花园浙江

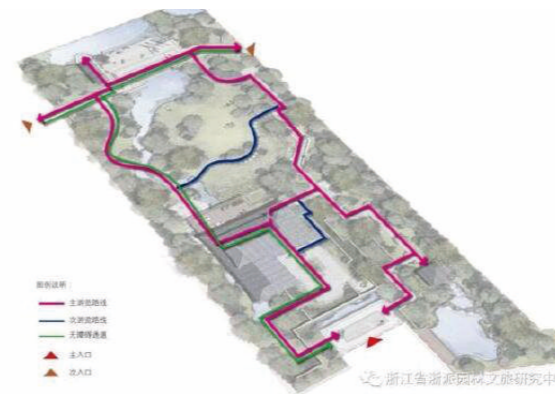
“绿带朝烟春正荣，群芳夹绕小桥横。青波湛湛供人濯，绿影阴阴荫客行。”小桥、流水、鲜花、草地，是我们心中花园应有的样子，浙江也正朝着建设浙江大花园的美好目标大力前行，通过这片丰饶花园的营建来展现喜人的建设成果，展示花园浙江的绚丽风光。

#### 古运汇芳，互联浙江

浙江是互联经济发展的先行者，景名中的“汇”字也暗合浙江作为互联经济发展中心的地位，以大运河码头为景观切入点，暗合浙江与北京之间“千年运河水涟漪，江南北国一脉牵”的不解之缘，同时以传统船舫体现红船精神的传承。当古韵码头与绚丽的水幕夜景共同呈现时，书写的正是一篇生态浙江、互联浙江、红色浙江的锦绣文章。新时代的浙江也将在红船精神的引领下再度起航！

### (二) 道路设计

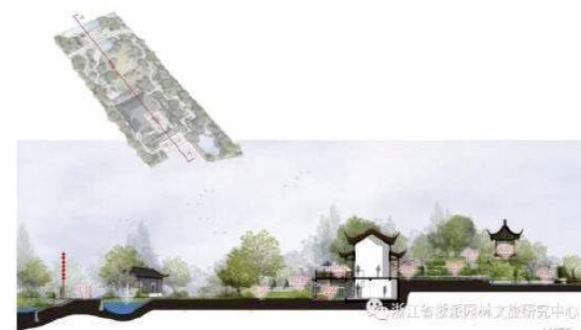
主要游览路线起到连接各景观活动区域和营造多味步行体验的作用，形成环线。次要步道则融入到了各个趣味小空间中。同时设计无障碍通道，保证行人安全。



### (三) 竖向设计

微缩模拟浙江特色地势地貌，梳理各要素之间的联系，营造“峰、脉、丘、园”等微地形景观。

场地内原有地势自西向东顺势而下无起伏，因此在设计中开挖水系，堆填石山以及周边微地形处理，对山水间的高程和地形走向进行梳理，使整体场地富有地形变化，创造山水格局。同时在满足景观需求的基础上，满足排水要求。



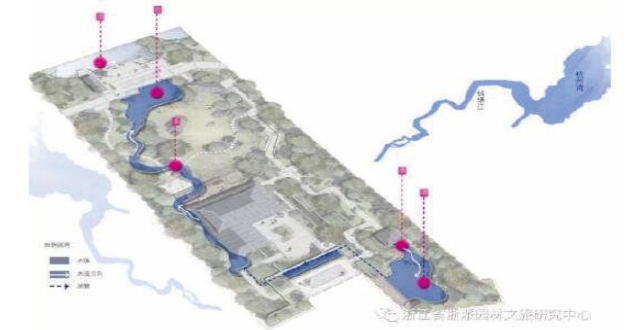
### (四) 山水格局设计



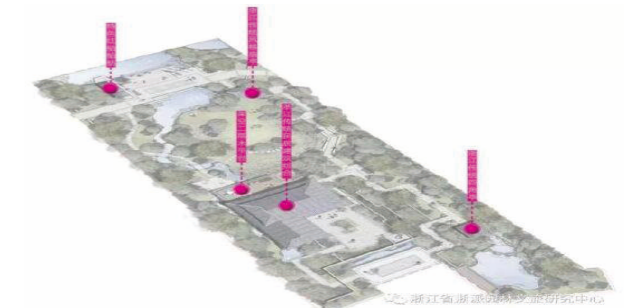
整个浙江展园通过“七山一水二分田”的地形空间来表达浙江特殊的自然山水格局；其中“山”占七分，通过景观地形模拟浙江特色地形地貌；“水”占一分，通过河道曲线模拟浙江母亲河钱塘江，赋予之江滋养浙江大地的美好寓意；“田”占二分，通过乡土院落与传统建筑的结合，象征着浙江人家的富美生活。

### (五) 水系设计

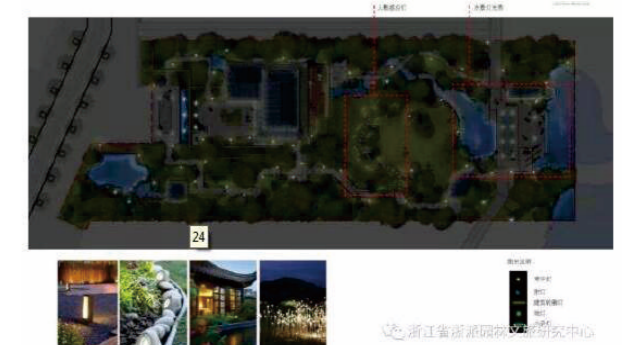
园因水则灵。水系贯穿整个场地，通过模拟浙江母亲河钱塘江的河道曲线，赋予之江滋养浙江大地的美好寓意。设计丰富的自然式水形态，包括池、泽、溪、滩、湖等，叠水、瀑布、静水、流水等动静结合，兼具视觉美和听觉美。同时进行良好的水循环处理，使整体景观赋有灵气。



### (六) 构筑物分析



### (七) 照明分析





## 国土空间规划如何划定“三区三线”

“三区三线”：是根据城镇空间、农业空间、生态空间三种类型的空间，分别对应划定的城镇开发边界、永久基本农田保护红线、生态保护红线三条控制线。

### “三区”（三类空间）

**城镇空间：**以城镇居民生产、生活为主体功能的国土空间，包括城镇建设空间、工矿建设空间以及部分乡镇政府驻地的开发建设空间。

**农业空间：**以农业生产和农村居民生活为主体功能，承担农产品生产和农村生活功能的国土空间，主要包括永久基本农田、一般农田等农业生产用地以及村庄等农村生活用地。

**生态空间：**具有自然属性的，以提供生态服务或生态产品为主体功能的国土空间，包括森林、草原、湿地、河流、湖泊、滩涂、荒地、荒漠等。

### “三线”（三条控制线）

**生态保护红线：**是在生态空间范围内具有特殊重要的生态功能、必须强制性严格保护的区域，是保障和维

护国家生态安全的底线和生命线。

**永久基本农田保护红线：**是按照一定时期人口和社会经济发展对农产品的需求，依法确定的不得占用、不得开发、需要永久性保护的耕地空间边界。

**城镇开发边界：**在一定时期内，可以进行城镇开发和集中建设的地域空间边界，包括城镇现状建成区、优化发展区，以及因城镇建设发展需要必须实行规划控制的区域。

### 01、三类空间是如何划定的？

三类空间，既不像两条保护红线那样，是国土空间资源保护的核心区域，又不像城镇开发边界那样，是承载开发建设项目落地的主要空间载体，所以管控要求和划定方法弹性比较大。

三类空间划定的主要方法是以“双评价”（什么是国土空间规划的“双评价”？）指向为核心支撑的，但要注意的是，“双评价”的预判结果，一定要精细的与区域管控边界、管控强度内容进行比对，查缺补漏，

互相补充与完善。

这样才能结合地方特点以及空间发展战略，形成协调一致的三类空间划定和“三线”为核心的刚性控制线。

因此，在三类空间划定中，须要根据各地区保护重点和发展侧重，对指标进行细化设定，要形成更加符合地方实际的三类空间。

### 02、三条控制线划定的依据是什么？

**生态保护红线：**各地依据2017年环境保护部、国家发展改革委联合发布《生态保护红线划定指南》的要求划定，核心是对国土空间开展生态功能重要性和生态敏感性评估。将生态极重要和生态极敏感区域与国家级和省级的禁止开发区域进行校验，形成生态保护红线。

**永久基本农田保护红线：**由国土资源主管部门划定，从2014年《国土资源部农业部关于进一步做好永久基本农田划定工作的通知》到2018年《国土资源部关于全面实行永久基本农田特殊保护的通知》两项通知发布，全国各地已基本完成永久基本农田划定工作。

**城镇开发边界：**是由国土资源主管部门和城乡规划主管部门共同划定。2014年住建部、国土资源部联合部署14个城市，开展城镇开发边界划定试点，各地根据自身条件编制划定方法，四川省编制了《城市开发边界划定导则》，福建省出台《城市开发边界划定和管理

技术要点》，作为地方性的城镇开发边界划定技术规定，但全国还没有统一明确的城镇开发边界划定导则。

**03、为什么说“三区三线”划定是资源管控思维？**

“三区三线”是自上而下刚性传导、统一管控的核心政策工具，是基于空间规划体系构建的资源管控思维。

新“三区三线”划定，要服务于全域全类型用途管控，管制的核心要由耕地资源单要素保护，向山、水、林、田、湖、草全要素保护转变。

其中，“三线”是统一实施国土空间用途管制和生态保护修复的重要基础，横向上，规定了各类专项规划的底线，纵向上，通过国土空间规划逐级落实传导，将“三线”纳入国土空间基础信息平台，其实施、修改、审批程序将纳入国土空间规划统一管理。

“刚性管控”是规划的实施管控与传导机制，对应的是职能部门职权。

随着自然资源部整合多部委的规划职能，行使所有国土空间用途管制职责，“三线”将由现行多个部门各自划定，转向由自然资源部统一划定、管控。

### 04、“区”和“线”的区别在哪里？

“三区”突出主导功能划分，“三线”则侧重边界的刚性管控。



在空间关系上，“三区”各自包含“三线”。

“线”比“区”具有更强的管控刚性，“区”可以作为管控“线”调整幅度的制度设计，可以使“线”有调整的弹性，又使“线”的调整可控有序。

#### 05、“三线”管控要点是什么？

生态红线是最难管控的线，是需要通过立法、精细化管理管治，与管理事权机构相对应的控制线来进行管控。

永久基本农田是管控最成熟的线，需要协调因编制时效不同而产生的矛盾。

城镇开发边界是最需要管理的线，管控的核心在于规模的确定和线内、线外的差异化的政策制定。

“三线”中的生态保护红线和永久基本农田的划定，更要基于“现状”保护的要求，而城镇开发边界更侧重未来城镇发展诉求的预控。

#### 06、“三区三线”划定形成哪些共识？

一是，充分利用“多规合一”成果，统筹划定。

二是，以“双评价”为基础，明确“三线”的规模、布局、管理，突出底线约束。

三是，自上而下（上级向市县下达生态保护红线、永久基本农田、城镇用地等指标及要求）与自下而上（考虑地方资源环境承载能力和发展诉求，分解落实指标要求）相结合的方式划定。

四是，“三线”划定既要严格管控，还要兼顾刚性和弹性。

五是，城镇开发边界需实施差别化管理。

#### 07、“三区三线”划定存在哪些困惑？

一是，探索阶段，缺乏统一的划定方法和管制措施，一些划定不符合实际。比如耕地、厂矿、村庄等生产生活空间，被划入自然保护地；还比如对生态空间的界定，各省界定的内容不一致，等等。

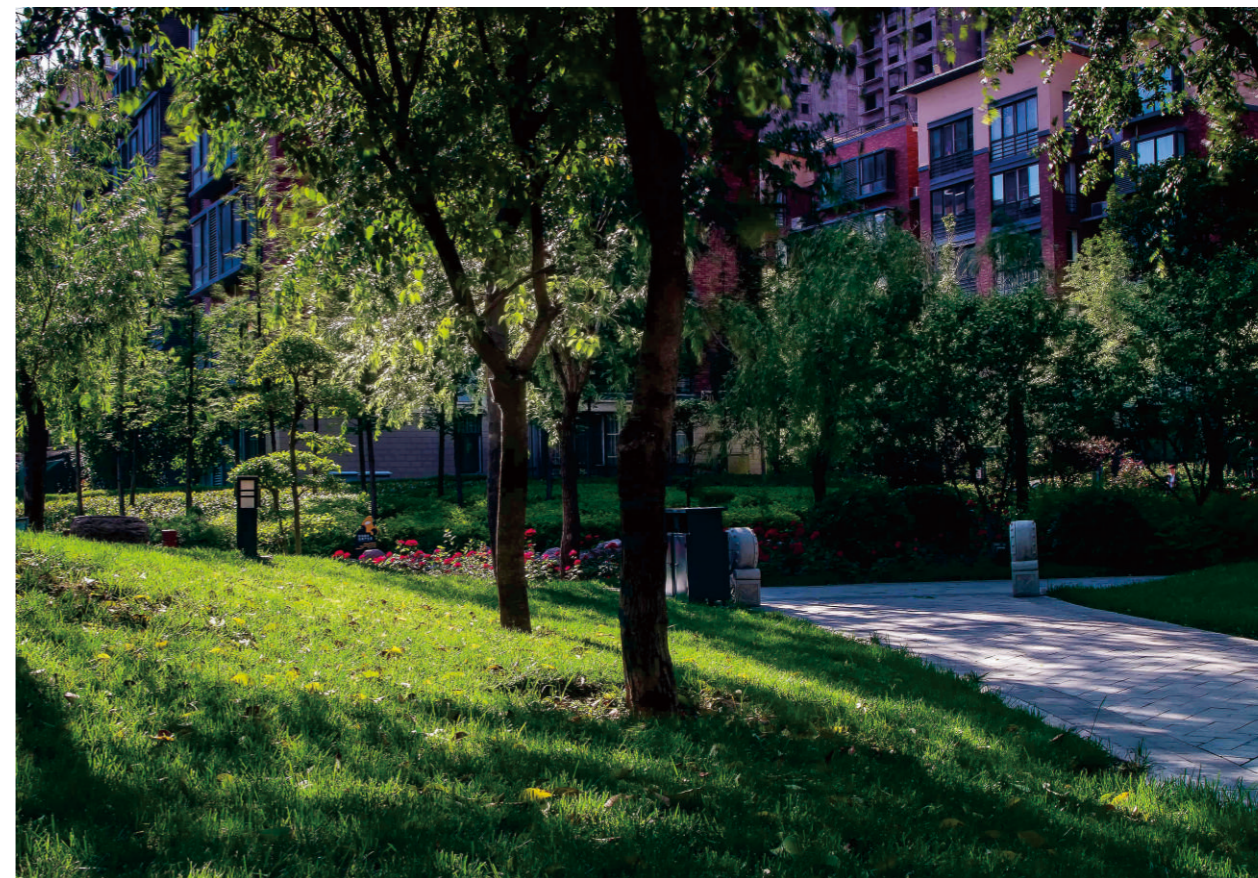
二是，资源调查数据存在冲突，“三线”划定在基础数据、技术规范、分类标准、统计体系和图纸精度等方面也不一致，协调性不够，存在交叉重叠。

三是，“三线”管制规则尚不明确，导致“划管脱节”。

四是，城镇开发边界控制和引导的对象，具有很多的复杂性和不确定性，在划定方法和管控手段方面还存在一定争议和困惑。

五是，三条控制线存在矛盾的，需要协调边界冲突。

所以，现阶段，就如何划定“三区三线”，还是需要空间规划体系不同层次的传导机制、管控手段上，开展更深层次的研究，以增强不同层面落实规划编制的政策性和可实施性。



## 如何为居住楼创建一个良好的绿化环境

**摘要：**居住区绿化为人们创造了富有生活情趣的生活环境，是居住区环境质量好坏的重要标志。随着人们物质、文化生活水准的提高，不仅对居住建筑本身，而且对居住环境的要求也越来越高，因此，居住区绿化有着重要的作用。

#### 居住区绿化的重要作用

居住区绿化为人们创造了富有生活情趣的生活环境，是居住区环境质量好坏的重要标志。随着人们物质、文化生活水准的提高，不仅对居住建筑本身，而且对居住环境的要求也越来越高，因此，居住区绿化有着重要的作用。

居住区绿化以植物为主，从而在净化空气减少尘埃吸收噪音，以保护居住区环境方面有好的作用，同时也有利于改善小气候、遮阳降温、防止西晒、调节气

温、降低风速，而在炎夏静风时，由于温差而促进空气交换，造成微风。

婀娜多姿的花草树木，丰富多彩的植物布置，以及少量的建筑小品、水体等的点缀，并利用植物材料分割空间，增加层次，美化居住区的面貌，是居住区建筑群更显生动活泼。还可利用植物遮蔽丑陋不雅观之物。

在良好的绿化环境下，组织、吸引居民的户外活动，使老人、少年儿童各得其所，能在就近的绿地中游憩、活动观赏及进行社会交往，有利于人们身心健康，增进居民间的互相了解，和睦相处。人们赏心悦目，精神振奋，为形成好的心理效应，创造良好的户外环境条件。

居民区绿化中选择即好看，又实惠的植物进行布置，使观赏、功能、经济三者结合起来，取得良好的





效益。

在地震、战时能利用绿地疏散人口，有着防灾避难，隐蔽建筑的作用，绿色植物还能过滤、吸收放射性物质。

由此可见，居住区绿化对城市人工生态系统的平衡，城市面貌的美化，对人们心理的良好作用都很有意义。随着人们的审美需求不断提升，居住区环境景观开始呈现出多元化的发展趋势，提倡简约明快的景观设计风格。环境景观还更加关注居民生活的舒适

性，不仅为人所赏，还应为人所用。

21世纪的人本居住区规划设计将是把经济效益、环境效益和社会效益结合起来，打破固式化规划理念，以营造最佳居住环境，最好居住条件为中心，使小区规划达到经济功能、环境功能、社会功能的要求，建造出适宜的居住区。而创造自然、舒适、亲近、宜人的景观空间，是居住区景观设计的又一趋势。

#### 居住区绿化设计的原则

功能与形式统一:设计必须根据不同的气候特点、

居民生活习惯的不同、对户外活动要求不同来进行。乔木、灌木、草坪要有一个合理的配置比例，达到最佳的生态和美化作用[2]。

设计需经济实用:充分利用原有地形地貌，尽量减少土方工程。适地适树，建筑周围的土壤由于建筑施工经常有建筑垃圾等阻碍植物生长的环境，须采用耐瘠薄、抗性强的树种。而且现在很多居住区的物业管理也跟不上，导致植物的生长状况不良，因此更需要选择适合当地环境的树种。

美化环境:园林绿地设计是一种多维立体空间艺术的设计，是以自然美为特征的空间环境设计，有平面构图，也有立体构图，同时又是把植物、建筑、小品等综合在一起的造型艺术。绿化要有统一的形式，在统一的形式中再求得各个部分的变化。要充分利用对比与调和、韵律节奏、主从搭配等设计手法进行规划设计。

因地制宜，巧于因借:居住区绿化是以满足居民生活、为生活在喧闹都市的人们营造接近自然、生态良好的温馨家园为宗旨，本着经济适用的原则，因地制宜，巧于因借，充分利用原有地形地貌，用最少的投入、最简单的维护、达到设计与当地风土人情及文化氛围相融合的境界。

居住区绿地规划应以人为本:小区绿地最贴近居民生活，规划设计不仅要考虑植物配置与建筑构图的均衡，以及对建筑的遮挡与衬托，更要考虑居民生活对通风、光线、日照的要求，花木搭配应简洁明快，树种选择应按三季有花，四季常青来设计，并区分不同的地域，因地制宜。北方地区常绿树种应不少于2/5，北方冬春风大，夏季烈日炎炎，绿化设计应以乔、灌、草复层混交为基本形式，不宜以开阔的草坪为主。另外以人为本并非一味迎合目前人们的趣味，更重要的是通过环境影响人、造就人、提高人的层次和品味。

居住区绿化要适地适树:居住小区房屋建设时，对原有土壤破坏极大，建筑垃圾就地掩埋，土壤状况进一步恶化，因此应对选择耐贫瘠、抗性强、管理粗放的乡土树种为主，结合种植速生树种，保证种植成活率和环境及早成景。还须考虑乔木、灌木、藤本、草本、花卉的适当搭配以及果树、药材、观赏植物的搭配，以及平面绿化与立体绿化的多种手段的运用。

合理的组织空间:居住区绿化同居民的日常生活关系密切，更具有功能性和实用性。居住区绿化主要采取分割与渗透的手法来组织空间。

空间的分割:绿化空间的分割要满足居民在绿地中活动时感受和需要。当人处于静止状态时，空间中封闭部分给人以隐蔽、宁静、安全的感受，便于休憩；开敞部分能增加人们交往的生活气息。当人在流动时，分割的空间可起到抑制视线的作用。通过空间分割可创造人所需的尺度，丰富视觉景观，形成远、中、近多层次的空间深度，获得园中园、景中景的效果。

用墙体、绿篱和攀缘植物分割当分割体的高度在30厘米至60厘米时，空间还是连续的，人坐着也能向

外观赏，没有封闭感，但空间是隔开了。当分割体高度在0.9米至1.7米以上时，视线受阻，出现封闭感。随着高度的增加，封闭感增强。

用水面、山石、树丛、花架、小品等分割水面如处理得当能拓宽空间，将有限的距离拉大。山石如砌筑得法，配以树丛能增加空间层次。花架能使空间隔而不断，但要注意比例和尺度。过于粗壮则有堵塞感，过于纤细起不到分割作用。

地面高差和铺装的变化根据不同的使用功能，改变地面高差来分割空间也是常用的手法。同时，地面铺以质感不同的材料效果更为显著。硬质铺地砖同草皮形成质感的对比，绿地底界面高差的变化增加了深度感。采用下沉式或上升式广场给人一种独特的领域感。广场沿街边界可用灌木、绿篱分割内外空间。

空间的渗透:空间的渗透与联系同空间的分割是相辅相成的。单纯分割而没有渗透和联系的空间令人感到局促和压抑，通过向相邻空间的扩展、延伸，可产生层次变化。常用手法有:

用门窗、花格墙和植物框景在设置分割物时，可

利用门洞等手法使被分割的空间既保持它的独立，让人们有场所感，又与外界联系紧密，相互渗透。

巧用花架居住区绿地中的花架不但可分割空间，还能使两侧的景物互为因借，彼此衬托。花架在这里作为中景，使空间具有远、中、近3个层次，产生空间延伸的效果。是利用“分、隔、挡、通”的园林艺术手法，挖掘住宅楼区土地潜力，以扩大绿化面积，弥补绿化用地的不足的一种绿化形式。用装饰花墙和景门将楼区封闭成不同的庭院，打破了楼群“一字形”、“行列式”呆板布局，形成了幢幢有院、院院有景，景景相连的舒适、整洁、美丽、幽雅的生活空间，改变居住区的生态环境。居住区庭院式绿化以绿为主，以美取胜，小同大异，各具特色，立意明确，回味无穷，融园林艺术、文化艺术、美术艺术、书法艺术为一体，寓教育于游乐之中。庭院式绿化小区中的组团式小游园，服务半径小，供居民茶余饭后休息游乐，人称“袖珍花园”。是利用“分、隔、挡、通”的园林艺术手法，挖掘住宅楼区土地潜力，以扩大绿化面积，弥补绿化用地的不足的一种绿化形式。用装饰花墙和景门将楼区封闭成不同的庭



院，打破了楼群“一字形”、“行列式”呆板布局，形成了幢幢有院、院院有景，景景相连的舒适、整洁、美丽、幽雅的生活空间，改变居住区的生态环境。居住区庭院式绿化以绿为主，以美取胜，小同大异，各具特色，立意明确，回味无穷，融园林艺术、文化艺术、美术艺术、书法艺术为一体，寓教育于游乐之中。庭院式绿化小区中的组团式小游园，服务半径小，供居民茶余饭后休息游乐，人称“袖珍花园”。

利用自然景观，体现绿色:人是自然的产物，自然的东西更容易在人的头脑中产生和谐与美好的感觉，因此居住区的绿化尽可能地将原有的有价值的自然生态要素保留下来并加以有效的利用，组织到居住区的绿地当中去。避免为了追求形式上的美感而对原有的自然环境破坏，使住户闻不到自然的气息和泥土的芳香，不论是新建的居住区还是改造的旧住区，总会有一些现存的植物存在，特别是一些大树要尽量将它们组织到居住区的绿地系统中，通过植物自然生长营造良好的生活环境，这样就不必等新栽的植物缓慢生长，就会有较好的绿化环境，节约了大量的资金，并且不会给后期的养护管理工作带来负担。

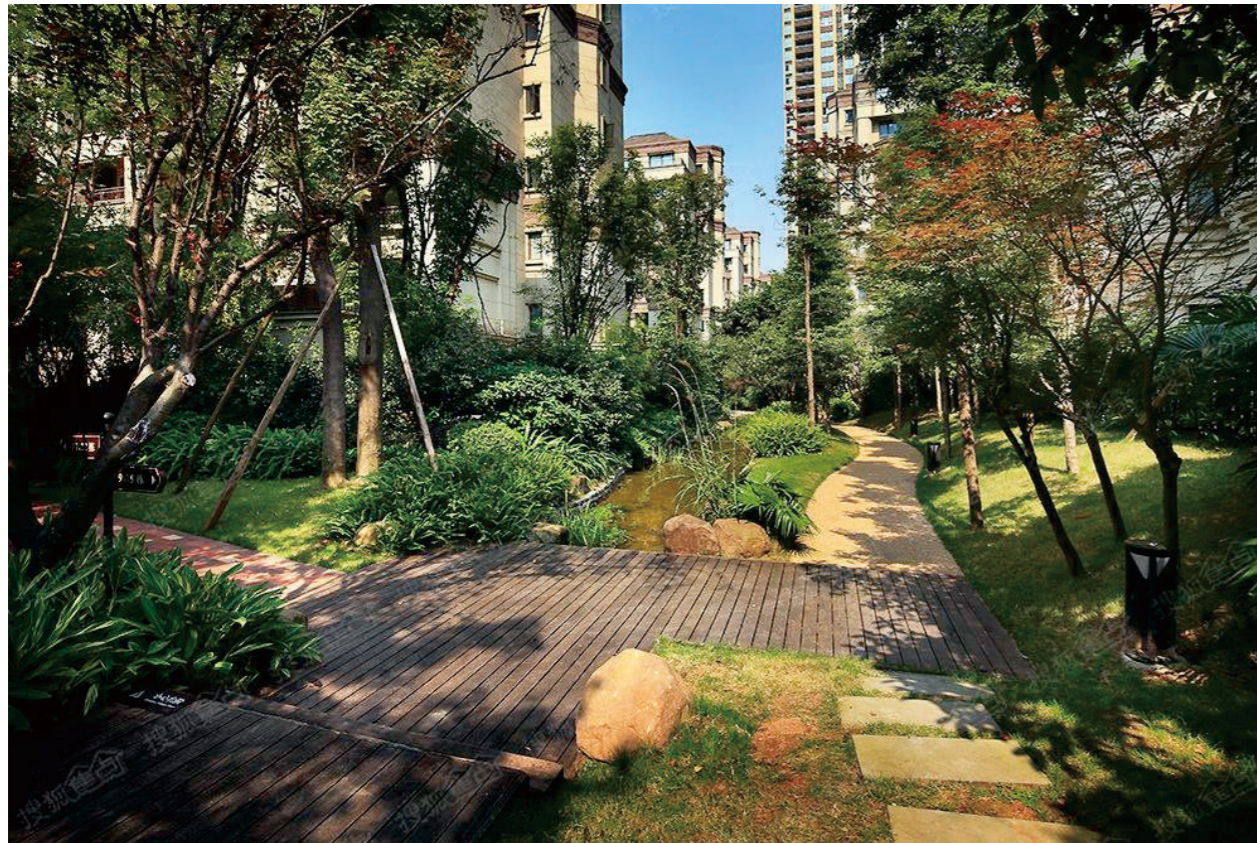
为提高小区的生活质量，绿化要充分利用自然环境，在整个小区内以自然植物景观且多以绿色植物为主，增加整个空间的绿量。在居住区内多种植高大的

乔木，因为成片的高大的乔木不仅可以改善居住区的环境而且还为低层植物的生长创造了较好的生态条件，在高大的乔木下面还可以作为活动、娱乐的休闲场地。并实现绿化的多样性，建立乔、灌、草多层次的复合结构的植物群落，增加开放性空间的绿化，在有限的空间内创造最好的绿化效果。为居民创造一个良好的自然环境，让居民能真正感觉到大自然的亲切美好。

#### 居住区绿化的社会与生态效益

居住小区绿化影响因素较多。在操作过程中应灵活掌握，不可机械照搬。同时，应充分考虑到绿地的社会效益与生态效益，使居住小区真正成为居民生活、休息的良好场所。

居住小区绿化规划，是一个综合性的课题。它能反映出不同时期的社会经济、文化特点。社会的发展和形势的需要向我们提出了更高的要求，需要我们用发展的眼光去研究探索这门学问。通过建设具有较高水平的现代居住小区绿色空间环境，以达到改善城市生态质量和人居环境的目的，在人与自然相互依存条件下，开拓人与自然充分亲近的休憩生活境域，使久居闹市的居民获得重返自然的身心享受，这是人们共同追求的理想，是实现城市可持续发展的必然要求。





## 生态城市建设中规划与绿化关系的思考

建设生态城市的过程中，规划与绿化二者之间是相辅相成、相互影响的关系。规划的目的在于构建和谐、平衡、稳定的生态环境系统；而绿化对于净化城市空气、改善城市环境和减少污染拥有者十分重要的作用，同时还在一定程度上影响着城市的文化发展。生态城市的构建，需要依靠自然法则、人文心态以及科学技术三者之间共同协作来进行。生态城市的建设规划得益于城市生态以及自然环境资源的系统支撑，城市绿化则是维系城市生产力和生产资本的重要方式和手段，所以城市规划和绿化之间拥有是密不可分的关联性。在具体展开生态城市建设的过程中，应当通过科技进步，来实现对经济构成的组成和增长方式的改变，同时应兼顾对生态环境的保护与改善。

### 生态城市建设中规划与绿化的问题

首先，就我国目前的现状而言，不仅现有的绿化方面的规范体系存在一定的缺陷，甚至已经开展的城市绿化尤其是园林景观绿化方面的工作也没能形成一个完整的管理规定或管理条文。这就导致在进行具体的生态城市建设过程中，不可避免地出现一些有关绿地规划和设计方面的问题，而这必然会给有关部门的监督和检测工作带来一定程度上的困难和不便。其次，为迎合城市发展的要求，个别政府官员出于对个人工作政绩和自我形象工程的考虑，投入大量的人力、财力和物力来进行城市绿化建设。虽然短时间内实现了城市形象的大幅度拔高，但由于后期维护管理的断层，促使绿化成活率低，杂草丛生，最终影响到城市外在形象的构建。所以

说贪图一时表面观感，非但达不到城市绿化的需求，反而会为城市形象建设积累负值。最后，虽然近年国家已然下大功夫投入到城市生态建设过程中，但是究其建设结果来看，仍旧存在绿化区域分布不合理、绿化面积不协调等问题。而其中表现最突出的，就是老城区极低的绿化率。分析原因在于，老城区的居民一向经济基础薄弱，而城市的管理人员和建设者在进行生态建设时往往将新城区当作城市的中心，予以大力建设发展，并没有对老城区一视同仁。

### 生态城市建设中规划与绿化的优化

积极探寻屋顶绿化新方向-----所谓的屋顶绿化，其实就是脱离了以“地”为基、实现天台、屋顶以及阳台等开展绿化建设。屋顶绿化不仅有助于推进城市

的生态建设，在土地资源紧张的今天，还能独辟蹊径地扩大城市绿地面积，对于改善人类的生存环境具有重要意义。据有关调查显示，城市中屋顶、阳台等高地面积极与可提供绿化的土地面积相仿，倘若能充分加以利用，不仅能够缓解土地资源的紧张情况，还可以促进构建完整的生态体系。只是，屋顶绿化的开展所需要的资金投入远远大于地表绿化，而且在相关后期维护方面较之地表绿化也存在诸多困难。所以，为了使其开展建设能够顺利进行，需要国家和政府层面不断完善相应政策法规，并灌输市民开展屋顶绿化的思想。

确保绿化设计科学合理-----针对老城区绿地率偏低这一问题，可以采取“加大老城区绿化面积，减少新城区绿化面积”的方式予以解决，这样能够实现新



老城区之间绿化面积的和谐均衡。但是鉴于老城区本身城市化进程较慢，而且固有的建筑在使用度和坚硬度方面都有所欠缺，所以老城区不可避免地面面临着将被新城区取代的结果。在这样一个前提下，绿化工程即便投入了大量的资金，即便取得了一定的建设成果，也会在新老城市交替之时，被大量新生的建筑群落所覆盖、所毁坏。因此针对这样的发展趋势，对老城区的绿化建设不应采用一味地资金投入，而是要尽量在原有的绿地基础上进行改造，而且最好是采用复合本地气候特色的、抗旱又容易存活的植物，能够为后期的绿化维护工作提供一定的便利。

完善城市基础设施建设——要构建城市规划与绿化的和谐关系，还必须注重对城市基础设施建设的开展。就某一个具体的城市而言，其生态建设必须从有利于人们生活、生产工作的角度出发，坚持以人为本，致力于为人们提供良好的交通、通讯、休闲与绿等基础配套服务。生态城市基础设施建设不仅要

满足人们对于生产和生活的需要，更要表现出人与自然和谐共处的社会意义。另外，城市建设属于可持续发展范畴，这就要求为此而展开工作的人员必须从长远角度出发，在遵循客观规律和适应城市发展水平进度的基础上，逐步实现城市基础设施建设合理化。当然最重要的一点是，城市基础设施建设不能脱离某一城市自身的客观经济水平，不能以超越自身资金保障的代价来展开建设，否则将会为城市的整体发展带来非常不利的影响。

综上所述，生态城市建设既是我国社会经济发展的必然要求，也是全球所有国家城市进程趋势所在。因此在进行具体的生态化建设过程中，应当做好各环节的绿色规划和后期养护工作，这对城市发展拥有极其重要的意义。同时构建绿色生态城市不能仅靠少数人的付出与努力，只有全体居民努力团结，共同提高规划意识，才能为城市、也为自身营造出更加健康舒适的生活环境。

## 新型城镇化呼唤暖心的人文关怀



全国两会上，新型城镇化是许多代表委员关注的话题。新型城镇化对近14亿人口的中国有着特殊意义。可以说，中国虽大，却只有两个地方，一个叫城市，一个叫农村；人口虽多，却只有两类人，一是城市居民，一是农村居民。而新型城镇化正是联结城乡的关键节点。政府工作报告提出，新型城镇化要处处体现以人为核心，提高柔性化治理、精细化服务水平，让城市更加宜居，更具包容和人文关怀。

近年来，随着大量农村人口进城，我国城镇化快速发展，城市硬件水平不断提升。不过，城镇化并不等于城市建设，不能只见物不见人。当前，城镇化还存在一些问题：大量农业转移人口难以融入城市社会，市民化进程滞后，产业集聚与人口集聚不同步；一些城市空间无序开发，重城市建设、轻管理服务，居民宜居感差；一些城市人口过度集聚，重经济发展、轻环境保护，交通拥堵、污染加剧，患上了“城市病”。

与传统城镇化相比，新型城镇化强调以人为本，给城市发展注入了人文关怀的理念。深入推进新型城镇化，意味着要围绕“人”这个核心要素，着眼于其工作、生活等需求，推进人的城镇化；要统筹经济、社会与环境承载力，兼顾生产、生活、生态功能，推动城镇

基本公共服务覆盖新老常住人口。

新近转移的是新市民。对新市民来说，要重点给予基本均等的公共服务。长期以来，农业转移人口被一些城市仅当作劳动力，难以享受市民化待遇，导致我国人口城镇化大幅落后于土地城镇化。应当说，转移人口为城市发展做了巨大贡献，要让有能力有意愿在城市生活的转移人口落户城市，享受应有的社保、医疗、教育等公共服务。

长期落户的是老市民。对老市民来说，要重点在精细化服务上下功夫。他们也有很多期待，比如期盼改造提升老旧小区，更新配套设施，老楼加装电梯，健全便民市场、停车场等。因此，要全面开展城市规划设计，科学谋划城市的成长坐标。既重面子也重里子，同步地下和地上基础设施建设，建设海绵城市、森林城市。

新型城镇化是个长期的历史任务，不能贪快求大，要注重质量、从容建设。抓城市工作，一定要抓住为居民提供管理和服务这个重点，彻底改变粗放型管理方式，提高柔性化治理水平，让群众在城市生活得更暖心、更幸福。



## 坚守城乡建设初心 勇担美丽城镇使命

浙江省委省政府作出实施小城镇环境综合整治行动的决策部署以来，全省上下紧紧围绕车俊书记“五个必须”和袁家军省长“四个出”的指示要求，众志成城，奋勇攻坚，向1191个小城镇脏乱差现象全面亮剑。到今年7月底，提前完成整治任务。小城镇面貌发生深刻变化，群众获得感满满，干部成就感满满。

站在新起点，开启新征程。全省建设系统将牢牢坚守城乡建设初心，翻篇归零谋新篇，重整行装再出发，坚决扛起高水平推进美丽城镇建设历史使命。

一是以高质量发展为导向，勇担“牵头之责”。立足高站位，把美丽城镇建设作为推进“八八战略”再深化、改革开放再出发的实际行动，作为实施乡村振兴战略的重要突破口，作为我省四大建设的重要支

点和美丽浙江建设的重要组成，着力走好有浙江特色的城乡融合发展之路。坚持高标准，发挥牵头部门职责，按照“高质量、可执行、补短板、有规则、重持续”的工作标准，认真落实指标体系、工作体系、政策体系和评价体系。围绕2020年、2022年、2035年三个时间节点，咬定目标、持续推进，强化导向、久久为功，使美丽城镇与美丽城市、美丽乡村各美其美，美美与共，打造现代版“富春山居图”。做到高聚合，建立工作专班，充分发挥各部门在规划设计引领、历史文化保护、产业培育发展、生态宜居建设、改革创新驱动等方面的职能优势，各司其职、各展其长，突出重点、统筹推进，形成美丽城镇“大合唱”，加快以美丽城镇为节点推进城乡基础设施互联互通，基本公共服务普惠共享，城乡要素自由流动、平等交换。

二是以现代化建设为抓手，力行“建设之干”。大力弘扬创新精神、担当意识、百姓情怀的浙江建设文化，聚焦人的全面发展和社会全面进步，苦干实干，为美丽城镇“赋能增值”。让城镇更增绿色。扎实抓好垃圾分类，按照“一三五、三步走”和“零增长、零填埋”要求，推动城镇生活垃圾就地就近减量化、资源化、无害化处理。提升污水治理水平，推进城镇排水雨污分流改造和清洁排放提标改造，样板城镇率先建成“污水零直排区”；推进农村生活污水治理设施改造提升，今年完成1500个标准化运维试点。大力发展绿色建筑，加强环保节能技术创新应用。让城镇更加畅捷。强化“TOD”导向，实现10—30分钟对外交通快速接驳，引导各类交通方式与轨道交通“零换乘”接驳。坚持公交优先，倡导绿色出行，优化过境交通，打通断头路，

缓解停车难，着力构建以人为本、内畅外联的多层次交通系统。让城镇更为宜居。以改善环境、完善设施、健全服务为重点，全面推进城镇老旧小区改造三年行动。大力加强城镇住房市场体系建设，优化空间布局，提升供给品质，规范物业管理，促进住房供需平衡、职住就近平衡。加强农房建设管理，打造“浙派民居”。让城镇更有温度。推进71个中国历史文化名镇名村和636个国家级传统村落保护，加快城乡万里绿道网串联成网。采用“绣花功夫”，保护好自然生态本底，传承好历史文化基因，营造好公共文化生活，让城镇望得见山，看得见水，记得住乡愁，彰显人文关怀。让城镇更显智慧。加快网络设施数字化迭代，加强城镇管理数字化平台建设，推进“城市大脑”向城镇延伸，加快城镇治理能力现代化。

三是以竞争力提升为核心，牢立“服务之本”。坚持问题导向、效果导向和群众满意导向，把“三服务”送到家、做到位、抓到底。当好服务基层的“勤务兵”。呼应基层所需，制定出台《浙江省美丽城镇建设指南》《美丽城镇生活圈配置导则》《浙江省城镇环境和风貌长效管理标准》等配套文件，组建美丽城镇建设专家委员会，针对性提供涵盖设计、施工、产业、策划、金融、智慧等全领域、全周期服务，为美丽城镇建设提供强大支撑和动力，努力重塑城镇价值，加快打造一批有核心竞争力的样板城镇。当好服务企业的“店小二”。以“最多跑一次”为引领，深化工程审批制度改革，加快政务服务事项智能化审批系统改造，保持领跑地位。推进供水供气报装改革，引导燃气等市政公用领域运营企业整合发展，简化流程，降低成本。培育发展工程建设全过程咨询服务，提高投资效益、工程建设质量和运营效率。持续优化营商环境，推动建筑业转型发展、开放发展、绿色发展、创新发展和安全发展，打造“中国建造”标杆省。当好服务群众的“贴心人”。关切人民群众生产生活，对标美丽城镇建设“十个一”的标志性基本要求，着力加强城镇政府驻地中心功能，加快实现文体服务开放共享、商业服务复合便捷、医养服务优质普惠、教育服务均衡高效，加快构建全域覆盖、舒适便捷、层级叠加的镇村生活圈体系，创造更具获得感、幸福感和安全感的小城生活、乡村生活，不断满足人民群众对美好生活的向往。

（来源：浙江省委政研室）

## 市建设局开展“一把手执法”+“三服务”活动



为全面推进建设系统“互联网+监管”工作，金华市建设局在前期对全局进行培训的基础上，8月21日下午重点对局领导班子进行培训，要求局领导带头，学好、用好“互联网+监管”系统。

培训会后，市建设局主要领导带队，开展“一把手现场执法”活动，按照“双随机”检查工作要求，对浙江正方本家物业服务有限公司进行物业企业资质、服务经营情况进行检查，并将检查情况录入系统。为提高工作效能，市建设局结合“三服务”活动，详细了解物业企业日常管理、经营活动中存的问题和困难，特别是听取企业对于“信义居”系统开发应用的意见和建议，为下步系统试运行做好准备。



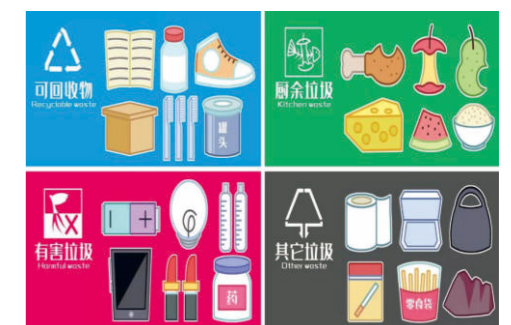
## 金华市建设系统垃圾分类示范学堂开班



7月17日上午，垃圾分类示范学堂在市建设技工学校开班，市建设局党委书记、局长孙金荣，副局长、市城区垃圾分类工作领导小组办公室主任赵俊，党委委员、直属机关党委书记唐宇荧，党委委员、局垃圾分类专班负责人黄鸿程，局属单位班子成员、机关处室负责人及其他相关人员近百人参加了开班仪式。

开班仪式上，参加人员接受了现场垃圾分类知识测试，把当好垃圾分类工作“第一责任人”作为抓手，更高水平、更快速地推进金华垃圾分类工作。

开办垃圾分类示范学堂是全面贯彻落实习总书记关于垃圾分类工作的重要指示，也是落实市委市政府关于全域推进生活垃圾强制分类的工作部署，有助于建立健全科学、合理的长效管理机制，助推干部职工养成良好的分类习惯。





## 田园生态景观规划设计的方法

1、保护乡村生态环境敏感区的方法：通过对乡村中重要特殊的环境敏感区的保护，来把握乡村景观的基本脉络。规划区域中，环境敏感区往往是表现区域景观突出特征的最关键的地区，但又脆弱且经不起破坏，并且破坏后难以弥补，因此相应的景观规划设计的方法，就是强化对这一地区的保护。通过调查分析和评估，确定区域的环境敏感区的范围，以及环境容受力，制定相应的保护措施，防止不当的开发和过度的徒弟利用。

2、完善景观结构的方法 通过划分调整，来完善乡

村景观基本结构元素，串联起景观系统的各个环节，使其成为一个稳定将强的系统。景观结构是景观机能即各种物质循环，能量波动，信息交汇的存在基础，只有保证景观结构的完善，才能实现景观机能的高效发挥。但乡村景观结构，往往由于人工的影响而显得十分不稳定。因此，相应的景观规划方法，就是补充景观结构的薄弱环节，使其更加周全的获得我俄恩顶。通常是通过建立充分的斑块和廊道，把乡村中每一处林地，绿地，河流，山地都纳入景观结构之中，同时根据乡村状况，

确定斑块的最佳位置和最恰当边界。最终简历一个丰富高效，可以自我供给自我支持的动态景观结构体系。

3、生态工程方法：传统的景观创造，强调人工对环境的改造，虽然能短期实现目标，获得崭新的景观，但往往要长久的话费大量的人力和能源才能维持。生态工程方法，则通过维持环境的某种程度的生态多样性，来发挥环境的能动性，西线景观的自我增益。生态多样性能形成一种综合的栖息环境。这种栖

息环境具有丰富的层次组织结构，能自行生长，成熟，演化，并地獄一定程度的外来影响力，即使遭到破坏也有能力自我更新复生。建立在栖息环境上的景观，就是自我设计的景观。它意味着人工的低度管理和景观资源。相应的景观规划方法就是建立栖息环境，以获得景观的自我设计能力。具体说，就是那种追求整齐划一，精心修饰的以视觉观赏为主的精致的景观设计方法，换成以多样性多元化追求整体生产力的有机景观设计方法。

4、创造和谐人工景观——景观风貌的设计方法：从功能上划分，建筑景观属于文化支持类的景观，是春人工建造的。要创造良好的生产生活环境，保持亲切的家园感，就要考虑乡村外貌与建筑景观的总体布局，创造优美的景观风貌。相应的景观规划方法，就是根据乡村的地理位置，性质规模，现状条件，美学要求，提出对建设艺术布局的总体构思，确定建设艺术的骨架。设计特别要体现自然没与人工没得同意和谐，建筑既要保持本地区特色，还要体现一种群体之间的统一美。



## 园林景观中生态绿道应用的有效措施

### 1.完善绿道建设体系

根据国外先进的经验与研究成果，补充建立属于我国的生态绿道管理制度，将绿道规划引入我国城乡规划中，从“社区 城市 区域”3方面分层次进行规划。根据社区居民与附近道路要求，由点到面扩展为整个城市，最后发展为整个区域的有机连接，实现“微观 中观—宏观”3层面的全方位建设体系逐步确立。

### 2.根据城市地域特点设计

规划时首先要考虑当地的地形地貌、道路布局、自然状况、人文风俗因素等，通过对这些情况的详细了解，将绿道与城市原有资源相结合，既节省建设成本，又可保护当地人文特色，在设计上符合当地人民的生活习惯，达到改善生活环境，提升城市水平的目的，有效实现其传承城市文化的功能。

### 3.整合破碎生境

现代城市化的大规模发展使得我国城市盲目扩张，这势必造成原有生态系统的破坏，而绿道的引入可以很好地解决此问题：一方面将城市生态体系中原有资源，如物种、河流水源、广场、公园、山林等通过绿道规划联系在一起，保证生态系统的完整性；另一方面在

原有生态环境基础上引入新的物种（多种动物或植物）及扩大绿地面积，实现生物的多样性。

### 4.完善配套设施

根据场地条件设置服务设施，优化服务半径，增加标识系统、信息系统、应急救援系统、照明系统，最终实现方便居民、游人、市民的目的。因绿道交通以步行、自行车、游船、观光车等慢行方式为主，故绿道设计时要合理设置交通设施，完善绿道功能，方便人们的日常生活。在敏感性强的地带的绿道周围加强交通维护，建立地道或天桥来分散车流与人流，建立护栏减少人们的进入与活动，改变步行绿道的方向来减少对环境的干扰，解决生态与人车之间的冲突。

### 5.注重人性化、多样化服务

将更多的人性化服务加入规划设计当中，根据每个区域的特点进行构思，增加其生活服务功能，如在人流量或车流量多的地方，通过绿化隔离出较为宽阔的步行绿道，减少安全隐患与环境污染；或者在城市中心的绿道可以加强对娱乐健身器材、座椅休息的配备；或者将绿道花卉布置成城市标志、人文造型等，美化环境的同时可以增添城市的个性化色彩，打破单一性，实现多样化服务。



## 园林塑石假山施工要素分析

园林塑石假山工程:简单说来就是建设的城市园林绿地工程建设的绿地。园林绿化能够为城市居民提供一个非常好的休闲娱乐、亲近自然的地方，在保护生态环境、提高城市环境方面具有非常大的实际价值。在园林工程的施工管理中，质量管理是核心、是关键、园林施工控制的要点：在园林工程中，最大的项目可以说非景观建筑莫属了。园林工程中的景观建筑主要包括景墙、门廊、假山、亭台楼阁、水池、景观桥、栏杆、围墙、驳岸、台阶、花基、平台、铺装、树池、花架、堆坡造型以及挡土墙等等。要想要景观建筑实现预期的展示效果就必须注重景观建筑中这些问题的控制。

施工的要害分析：人的素质、事业心、责任感、能力、经验、技术水平等都对施工产生直接影响。绝大部分的质量安全事故都是人的失误造成的，运转高效并且有组织的项目部是一个大型园林景观工程顺利实施并且顺利完成的根本保证，特别是负责工程施工的项目经理的综合素质和技术水平，工程项目部中管理人员的综合素质，是保证工程质量、效益、施工

方利润、施工进度的关键所在。园林景观的施工单位必须具备强大的技术支持、多年的丰富的施工经验，要求拥有高技术的专业的人才，能充分的理解设计者施工意图，能够及时提出变更要求，完善变更的图纸，供业主、设计者进行核实，这是在减少变更频率和减少对施工进度影响的最为关键的一个措施。是园林工程施工中重要的一个要素，是不可或缺的。施工单位要对图纸会审工作充分重视，尽量将变更的次数降到最低。以免造成不必要的麻烦。能否理解并且正确地把握设计者的意图、能否合理正确的绿化配置将直接影响到工程的最终结果。

作为施工的管理者，不仅要系统的认识和思考以上环节对施工的影响，而且还要分清对于园林景观工程施工控制来说，哪些是可控因素，哪些是不可控的因素。从建设工程项目管理的角度，应全面理解园林工程控制的内涵，掌握使施工阶段质量控制的目标，通过多方位管理能够提高工作质量，使工程达到工程合同规定的质量和标准



## 园林花卉在现代化城市建设中的运用

随着现代化进程的不断发展，人们生活水平不断的提高，越来越多的人开始注重生活环境的质量。城市绿化的发展是城市现代化发展的重要环节，近年来，越来越多的园林花卉被应用到城市现代化的建设中。不仅美化了城市的形象，给人们带来了视觉上的美感，还推动了城市精神文明建设的进程。

### 1. 适用于城市建设的园林花卉的界定

应用到城市建设中的园林花卉，要具备基本的观赏价值，即草本植物的花朵或叶子可以为人们带来美感。例如，月季花、牡丹花、山茶花、樱花等都是典型的观花植物；吊篮、铁树等是观叶植物；仙人掌、光棍

树等是观茎植物。植物种类繁多，但并不是全部都可以作为城市建设用的园林花卉。在张家港地区，比较常见的可以用来观赏，能给人们带来视觉美感的花卉有：樱花、桂花、紫薇、海棠、玉兰、腊梅、梅花、碧桃、茶花、牡丹、月季等。通常被用到现代化的城市建设中。

### 2. 园林花卉用于现代化城市建设中的必要性

#### 2.1 园林花卉有助于净化空气

园林花卉植物属于绿色植物，可以通过光合作用，吸收空气中的有害气体，比如二氧化碳、氯气、二氧化硫等，同时释放出氧气；还能大大减少空气中的悬浮颗粒、粉尘等，有效净化了空气；园林花卉有助于减少太

阳辐射，植物的绿叶层可以减少太阳Y射线的辐射剂量，并可以有效降低太阳的辐射强度，同时吸收紫外线。这样使人们生活在一个安适的绿色环境中，减少太阳辐射对身体皮肤带来的伤害。园林花卉有助于减少噪音，改善噪音给人们带来的烦躁不安、疲劳、反应迟钝、工作效率低下等各种不适。园林花卉带给人们的视觉美感，可以让人们心旷神怡，心情舒畅，使人们来自各方面的压力得到释放，有助于人们的身体健康。

2.2 园林花卉的应用可以体现一个城市的文化含蕴  
现在很多城市都有可以代表这座城市特征的一种

或者几种花，被称之为市花。市花是当地人根据当地的地理条件、气候条件、自然环境、民俗民风、历史情况等为依据而选定出来的。市花代表了一个城市的文化特征。城市建设中以市花的象征意义为主体，和其他的植物花卉进行合理的配置，不但可以美化城市的形象，还能赋予这座城市浓郁的文化气息，同时也能满足人们精神文化方面的需要。

因此，张家港地区也可利用具有文化象征意义的花卉装饰整个城市，通过园林花卉的设计体现张家港独有的文化特色和含蕴，也使得该城市的现代化精神文明建设得以提升。

### 3. 园林花卉应用到城市现代化的建设中需要遵循的原则

#### 3.1 适用性

在园林花卉的运用过程中，要考虑到园林花卉的适用性原则。尽量选择一些投资少的景观去设计，以达到建设过程中经济上的节约。要根据当地的地理条件、气候条件，遵循自然规律，合理的规划园林花卉的格局；要根据花卉的生长条件因地制宜地选择适合本地生长的园林花卉；要结合周围的环境，合理地种



植一些可以互补的植物，以达到美化环境的效果。

### 3.2 美观性

美观性从选择花卉种类和布局设计两方面来说。首先，并不是所有的花卉都可以用在城市建设的绿化建设中，园林花卉要选择具有观赏价值的物种，比如，张家港地区可以选择观赏价值非常高的月季花、牡丹花、山茶花等。从园林花卉的规划和布局上，精心设计。园林花卉体现的是一个城市的形象风貌，因此，园林花卉的设计不仅要和自然景观的发展相联系，又要联系到整体布局设计的美观。

### 3.3 时代性

在设计园林花卉布局时，尽量避免走传统设计路线，要用最新的设计理念，与时代相结合。突显城市现代化和自然相融合的视觉效果，要不断开发新的园林花卉设计样板，创新花卉布局，或者引进一些其它地区的花卉物种，增添新鲜的元素，给人们呈现一种新颖的视觉效果。

3.4 可持续性在城市建设中应用园林花卉，应以可持续性发展为原则，确保园林绿化的持久性。在土地规

划利用上要有长远打算，进行科学合理地规划，以减少人力、财力以及花卉资源不必要的浪费。同时，在设计园林花卉的布局的同时，做到不破坏原有的生态环境，不以牺牲现有的环境资源为前提进行园林花卉布局的规划。

## 4. 园林花卉在现代化城市建设中的应用

### 4.1 在城市街头小品中的应用

随着城市现代化建设进程不断加快，园林绿化建设的工作也在不断加强。在城市的街头、天桥、高架桥等地方，都添加了很多立体的花柱、花球等花卉装饰，形成一种立体景观带。

因此，张家港的城市建设设计中也可以应用园林花卉，可以在工业路和街头布置一些花箱，并种植一些八仙花、牡丹、月季等；可以在政府大门、公园大门、商场大门、车站等一些公共场所的大门两侧配置些花墙景观和花柱组合景观，以红色、粉色、紫色的月季和各种颜色的牡丹搭配出一条色带状的景观。

### 4.2 在绿地中的应用

用园林花卉对绿地进行装饰，让绿地变得更加多

姿多彩。张家港的绿地设计可以在绿地中进行花镜、花丛等形式的布置，通过花卉丰富的彩色和错落有致的形态，彰显一种自然美。例如，可以在分车带的绿地中种植一些八仙花、牡丹花。在公园的绿地、小区周边的绿地、城市街头的绿地等种植一些海棠花、樱花、桂花、梅花、碧桃，紫薇，同时种植一些茶花、牡丹花等。总体形成一个错落有致、丰富多彩、相互协调的景观，以提高人们视觉上的美感，让人们有一个舒适美丽的生活环境。

### 4.3 在街道中的应用

街道的园林布置需要考虑到环境的因素，比如空气的污染、沙尘颗粒等；还要考虑到人们出行的便利程度和美观程度。很多城市在主干道旁边都会用一些花卉装饰，以达到美化街道的效果，同时多选择一些生命力比较强的植物，比如兰花、桂花等，既可以用来观赏又可以起到抗污染的效果。因此，张家港的主

街道旁也可以布置一些花箱，多组连接的花箱可以形成一道带状的景观。因为花箱要高出地面一部分，立体美感会更加突出。植物的搭配可以选择一些株型较矮的，比如铁树、山茶花等，这样就构成了一个很有趣味的装饰小品。

## 5. 结语

随着经济的不断发展，城市化进程不断加速。城市化给人们生活带来便利的同时，也给自然环境造成一定的破坏。随着人们生活水平的提高，人们开始对生活环境的要求不断增大，因此，城市绿化建设成为城市现代化建设的重要环节，而园林花卉是构成绿化建设的重要元素。将园林花卉科学、合理地应用到城市现代化建设中，不但为人们提供了一个健康、舒适的生活环境，美化了城市的形象，还有效的推动了城市的精神文明建设。





## 中小城市建设智慧城市对策

### 1.概述

伴随着经济的发展和科技的进步，我国城镇化建设的速度越来越快。在经济发展不断转型的新形势下，城镇化建设的重点也在向建设质量型、内涵型的智慧城市的方向转变。建设集约、智能、绿色、低碳的新型城市是我国城镇化建设的必然趋势，也是新时期推进我国工业化、信息化、城镇化、农业现代化的需要。

### 2.中小城市在建设智慧城市过程中面临的问题

2.1法律法规建设不健全智慧城市是以大数据为特

征的数据库，数据库的建立需要大量的企业信息或个人信息，信息中隐藏的商业价值将引发各种利益冲突，这就需要由立法部门进行调节。我国关于智慧城市领域的法律法规建设尚处于摸索阶段，对个人信息的概念做了明确规定，但对具体内容的规定还处于缺失阶段。这就为个人信息的采集、利用、公开或保护应采取的态度提出了难度。

2.2城市管理理念落后当前，多数城市管理者的管理理念仍处于落后阶段，没有对互联网时代到来的重要性形成客观、准确的认识，这就导致在新的技术手段或

管理方法与传统方法产生矛盾时，对新技术或新方法采取简单的制止措施。管理者受传统理念或旧有工作习惯的影响，往往对新事物采取回避或否定的态度，而不考虑新方法或新技术对提高管理效率的积极作用。传统的管理理念已经不适应现代化社会发展的需求，严重妨碍了资源的优化配置，造成了资源浪费，必须改变思维，更新管理理念。

2.3缺乏协调机制国家各级部门及地方部门在中小城市均设立对应的业务机构，各个部门也分别建立了自己的信息平台，形成了较为完整的信息系统。由

于各个部门之间缺乏协调，不同部门之间的信息未能实现共享，这就造成了众多的信息系统成为信息孤岛。以通化市为例，信息化建设工作虽然取得不错的成绩，但各部门之间的信息系统分割严重，这就导致了部门信息系统的重复建设，形成了资源的浪费；城市居民办理业务需要在多个部门之间办理多种手续，给居民的工作和生活带来了极大的不利；部门信息系统仅服务于上级主管部门，城市管理者无法获得必要的信息，给城市的管理带来了难度。中小型城市信息孤岛的现象不消除，无法建立真正的公共信息平台，智慧城市的建设也将大大受阻。

2.4技术障碍中小型城市的智慧化建设需要先进的技术支持，而技术标准的缺失和网络信息安全技术的缺失为智慧城市的建设造成了极大的障碍。一方面国家层面未对不同部门之间的信息系统的互联、互动、共享制定统一的标准体系，信息孤岛现象难以短时间内消除；另一方面网络信息技术的安全缺乏保障，构建大数据库的个人信息面临着被非法侵入、利用的危险，这不仅会危害个人利益，还将危害国家安全。

2.5资金短缺建设智慧城市需要的资金数目是庞大的，这是中小城市当前难以解决的问题之一，中小城市基础设施建设处于相对落后阶段，建设时期产生的负债较为严重；经济新常态下，传统的土地财政收入模式难以发挥作用，这就加剧了城市建设的资金问题。

### 3.中小城市建设智慧城市应采取的对策

3.1加强智慧城市建设的立法工作国家应加强智慧城市建设的立法工作，建立健全法律体系，对个人信息及个人隐私的相关数据做出明确的界定，明确个人信息或个人数据在采集、运用过程中的权利及义务，保障公民个人的合法权益；建立统一的标准或规范，为消除信息孤岛提供法律依据；加强网络和信息安全技术方面的立法工作，严厉打击各种利用网络或信息技术进行犯罪的行为，保护网络信息平台的安全性，为公民的个人隐私和国家的国家安全提供法律保障。

3.2加强智慧城市的宣传培训，更新管理理念智慧城市的概念是随着信息化社会到来而产生的，是利用互联网技术及大数据技术，构建共享的信息平台，从而提高管理效率和工作效率，以实现资源的最优化配置，促进经济和社会的发展。智慧城市的 management 方式和管理范围相对于传统城市管理模式具有极大的不同，面对即将发生的巨大转变，管理者应首先更新管理理念。为让管理

者及广大被管理者了解并认可智慧城市，相关部门可通过各类媒体及传播方式宣传智慧城市的理念，增强全社会共同参与的意识，为智慧城市的建设创造良好的社会效应。

3.3促进部门之间的协同发展智慧城市的建设需要各个部门之间的协同努力，城市建设的进程由不同部门中的短板决定，单一的部门发展无法实现整个城市智慧化建设。部门之间应加强沟通，做好统一调度，协同发展；成立权威的领导小组，对于工作过程中可能产生的利益或权利的重新划分等问题，进行合理的解决，防止由于利益冲突而发生部门间相互抵制或故意拖延工作的不良现象。

3.4创新融资方式，提高财政支持智慧城市的建设需要的资金是庞大的，仅依靠政府的力量难以维持，应改变过去的融资模式，转向依靠市场的力量解决财政问

题；大力发展创业投资，通过私募市场和投资基金等多种融资方式，增大财政的来源。

3.5加大人才培养力度智慧城市的建设需要大批专业的技术人才，无论是法律法规的建设、网络信息系统的建设、协同机制的建设还是资金来源的扩展均需要大批的人才。现代社会发展的进程主要由人才的多少及其专业性决定，因此应加强与当地高校、科研院所等培养专业人才的企业或部门之间的联系，为智慧城市的建设培养大批具有较高职业素养和专业技能的人才。

#### 4.总结语

智慧城市的建设过程面临着众多问题，城市管理者及其他参与者应用于面对当前的问题，积极寻找问题的解决方法，通过法律体系的建设、宣传培训、构建协同机制、扩充资金来源渠道、培养人才等多种方式方法，为智慧城市的建设构建良好的社会氛围。





## 让园林融入到生活的点点滴滴

生活的快节奏让我们遗失了许多美好，穿梭在林立的水泥森林中，我们忽视了春天的鸟语清风、夏天的蝉鸣荷香、秋天的落叶缤纷、冬天的皑皑白雪……

于是，我们都希望，守着一方向往的天地，寄情山水、摆弄花草、观鸟赏鱼，寻得内心的安宁，享受大自然的恩赐，让园林融入生活的点点滴滴。

如果说，建筑给了我们遮风挡雨、御寒避暑的港湾；那么，园林则赋予我们生活的诗意与静谧。

园林是现实生活中的桃花源。它是一方宜人环境，是一种精神向往，也是一种生活态度。

在美好生活新时代，园林必然成为雅致生活追求者的标配！

当园林融入到生活的点点滴滴后，我们的生活更美

好了

在园林人的心中，让大家生活得更美好是唯一的理念：

- 第一，为热爱园林生活的您打造的家园；
- 第二，致力于成为推广园林式生活的行家；
- 第三，努力让园林与生活相叠加、相催化；
- 第四，“园林生活+”，随意添加，无限可能……

金华园林的使命，是向大众推广、普及园林文化与知识，开展园林文化普及活动，共同演绎“春花秋月、活色生香”的美好生活，缔造“世外桃源、雅致趣味”的园林佳境！

## 如何让花卉经济“花开不败”

近来，花卉经济逐渐升温。在长三角区域，兴化垛田油菜花节、无锡鼋头渚樱花节、无锡阳山桃花节、高淳国际慢城金花旅游节、连云港玉兰花会、大丰恒北梨花节等赏花活动，更是引来无数游客徜徉。

尽管各种名目的花卉旅游项目令人眼花缭乱，但这一“美丽经济”依然面临不少问题。其中，开发层次低、体验项目少是一个突出的共性问题。

在这方面，法国普罗旺斯的经验值得借鉴。这个地方通过将薰衣草制成香包、精油、香水，延长花海的产业链和引入特色旅游节庆活动等，极大地带动了当地旅游业发展。游客不仅可以欣赏薰衣草花海、选购薰衣草产品，而且可以体验当地的特色美食——橄榄油、葡萄酒、松露等，美景和美食相辅相成，让普罗旺斯成为一个享誉世界的经典品牌。

相较之下，长三角一些地方的花卉旅游仅限于资源初级开发，参与性、体验性、文化性明显不够。部分游客的消费只停留在购买门票和餐饮等方面，游玩期间大多为“打卡拍照”，停留时间短且消费水平不高。

之所以出现这种现象，源于产品开发重点仍集中在花卉种植和花卉观光上，一二三产业的融合度低，缺乏休闲特色。一些赏花基地局限于景区经济，旅游产业链和综合经济效益尚未激活。

针对此类现状，需要延长产业链，积极开发周边产品。例如，更好满足游客购买花卉周边产品的需求，结合实际情况推出主题食品、装饰品等特色产品，以及开设鲜切花制作、插花教学、花卉科普等花事体验项目。又如，挖掘花卉的多重利用价值，从单纯赏花到育花、护花、赏花、食花、拍花、咏花、画花、插花等，强化

花卉的附加吸引力。

在创意产品方面，国内一些景区已展开有益尝试。江苏宿迁的一个景区就开发出精油、鲜花皂、香薰、花烛、鲜切花等多种花类旅游产品，还注册了自有商标进行系列化运营；武汉东湖推出樱花丝巾、樱花香皂、樱花饼干等近40款主题文创产品，并将楚文化巧妙地融入设计中，成功实现了产业链延长。

此外，“旅游+互联网”也值得关注。江苏盐城的一个海景区，成为近来长三角旅游市场上的一匹黑马。其创办的国内首家花卉园艺交易平台，常年保持1000多种花卉线上线下同步销售，花卉年销售额达3000万元，逐步实现品牌和服务管理标准的对外输出。

要让花卉经济“花开不败”，还有必要强化文化韵味。中华传统文化博大精深，花卉文化是其中的代表。仅从命名就可见古人对花木的欣赏之意，如君子兰、含羞草、仙人掌、罗汉松、美人蕉、湘妃竹，又如“岁寒三友”（松、竹、梅）、“花中四君子”（梅、兰、

竹、菊）以及“花中十二师”（牡丹、兰花、梅花、菊花、桂花、莲花、芍药、海棠、水仙、蜡梅、杜鹃、玉兰）等。

花卉旅游需要深挖文化因素，地方特色文化应当成为核心。要大力挖掘培育历史文化、民俗文化、生态文化，将赏花游与当地风土人情、历史底蕴相结合，进而让人们记忆犹新、回味无穷。比如，无锡梅花节已由单纯的踏青赏梅发展为集赏园林美景、感体验休闲、品文化底蕴、扬梅花精神为一体的综合性文化旅游盛会，再现了江南百花生辰的盛况，丰富了游客的精神文化体验，也真正给地方经济社会发展起到了“锦上添花”的作用。

总之，我国地大物博，花卉资源丰富，是世界上花卉物种最丰富的国家之一。当前，花卉旅游应跳出“种植”和“门票”的怪圈，不仅要科学对接市场需求，而且要注重对自然资源、人文资源的梳理利用。只有做到有特色、有体验、有文化，才能确保“花期”持久，由此带来的经济发展才更有意义。



## 冬季园林树木发生低温灾害怎么办？

当下马上将进入秋季，同时亦将迎来冬天，那么园林植物在冬季会面临什么样的低温灾害呢？我们又如何防治呢？

### 一. 低温灾害的类型

冻害是指景观植物受到0℃以下的气温时，细胞和组织受伤，甚至出现死亡的现象。具体来说植物组织内部结冰引起，植物组织内形成冰晶后，随着温度的继续降低，冰晶不断扩大，致使细胞进一步失水，细胞液浓缩，细胞发生质壁分离现象。冻害对植物的引种威胁最大，直接影响到引种成败的关键。温度变化的特点、植物所处的位置、树种对冻害的敏感程度及同一树种的不同生长发育状况等都会影响景观植物遭受冻害的程度。在冷空气容易堆积的山谷洼地最容易发生冻害。遭遇冻害时，植物最易表现出的情况有以下几种：

### 1、冻害

#### 01、冻裂

冻裂一般发生在树木的主干上，是在气温低且变化剧烈的冬季，树木受冻后在主干有的会形成纵裂，树皮常沿裂缝与木质部脱离，严重时还向外翻。树干冻裂常常发生在夜间，随着温度的下降，裂缝还有可能增大。冻裂一般不会直接引起园林树木的死亡，但是由于树皮开裂后，木质部失去了保护，容易导致病虫害危害，不但严重削弱了树木的生长势，而且容易造成树干的腐朽形成树洞。

耐寒树种对温度的下降反应不敏感，不易发生冻裂，而皮厚又粗糙的阔叶树，易发生冻裂，如东北地区的柳树、杨树等受害较严重。孤立树、林缘树、行道树等因受阳光直射后，会导致昼夜温差过大，容易发生冻

裂。生长旺盛年龄阶段的树木比幼树和老龄树敏感；生长在排水不良土壤上的园林树木也容易受害。

#### 02、冻拔

又称冻举。在纬度高的寒冷地区，当土壤含水量过高时，由于昼夜温差较大，当夜间温度在0℃以下，土壤冻结并与根系联为一体后，由于水结冰体积膨胀，使根系与土壤同时抬高。到气温回升解冻时，土壤下沉而植物留在原位造成植物根部裸露死亡。冻拔的发生与景观植物的年龄、扎根深浅、立地、土质等有很密切的关系。幼苗和新栽的景观植物由于根系浅，因此易受害；洼地上的冻拔害甚于山坡，阳坡、半阳坡的甚于阴坡、半阴坡；黏重湿润土尤易发生。

#### 03、溃疡

溃疡是指低温冻害导致树皮组织局部坏死的现象。一般只发生于树干、枝条或分杈等特定的部位，范围较小。受冻部分最初微微变色下陷，接着死亡，皮层裂开脱落。这种现象在经历一个生长季后十分明显。若受冻后形成层没有收到伤害，则可以逐渐恢复。

#### 04、霜害

霜害有早霜和晚霜之分，其主要根据霜冻发生时间以及与景观植物生长的关系而定。早霜又称秋霜，由于

秋季往往有异常寒潮袭击，而此时的植物小枝和芽都未及时成熟，木质化程度低，所以极易遭受秋霜冻的危害，严重时可导致大量的景观植物死亡。晚霜又称倒春寒，当植物开始萌动以后，气温突然下降至0℃或更低，导致阔叶树的嫩枝、叶片萎缩，变黑和死亡，针叶树的叶片变红和脱落。

#### 2、冻旱

在寒冷地区，由于冬季土壤冻结，园林树木的根系不能从土壤中吸收水分，但是地上部分仍然在不断地通过蒸腾作用失水，这样就会导致树体的水分代谢失衡，导致细胞死亡，枝条干枯，甚至整株死亡。一般情况下，冬季气温低，枝叶蒸腾量小，冻旱危害较轻；初春气温回升较快，地上部分开始萌动后蒸腾作用增强，而如果此时土温回升缓慢，就极易造成冻旱的危害。

常绿植物由于叶片的存在，遭受冻旱的可能性较大。常绿阔叶树的叶片在遭受冻旱之后，叶尖和叶缘会焦枯，渐渐枯死。常绿针叶树的叶片尖端会向下逐渐变褐，顶芽易碎，小枝容易折断。

#### 3、寒害

是指0℃以上的低温对园林植物，特别是对热带、



亚热带树木的生长发育造成的危害。当气温低于园林植物进行正常生理活动所能忍受的极端低温，就会造成植物酶系统的紊乱，影响光合作用的正常进行。

## 二. 低温危害的防治

### 1、适地适树，选择抗寒的树种或品种

贯彻适地适树的原则是减少低温伤害的根部措施，根据本地的气候条件选择适合当地的树种。一般而言，乡土树种和经过驯化的外来树种或品种，对当地的气候条件已有较强的适应性，应是园林绿化的主要树种。当需要引进新的树种时，一定要经过试种之后才能推广。

### 2、加强栽培管理，提高景观植物抗寒性

春季加强肥水供应，可以促进新梢生长和叶片增大，提高光合效能，增加营养物质的积累，保证树体健壮。在生长后期适当控制灌水，及时排水，适量施用磷、钾肥，勤锄深耕，可促使枝条及早成熟生长，有利于组织充实，提高组织的木质化程度，增加树体的抗寒性能。

此外，夏季适时摘心，促进枝条成熟；冬季修剪，减少蒸腾面积以及人工落叶等，均对预防低温伤害有良好的效果。同时在整个生长期中必须加强病虫害的防治。正确的松土施肥，不但可以增加根量，而且可以促进根系深扎土壤，有助于减少低温灾害。

### 3、加强树体保护，减少低温危害

对树体的保护措施很多，可根据不同的园林植物种类采取不同的方法，浇“冻水”和灌“春水”是常用的方法。晚秋时节，在植物进入休眠期到土壤封冻前，灌足一次冻水。冻水灌溉的时间掌握在霜降以后、小雪之前。早春土壤解冻后，开始浇灌“春水”，常常使土壤保持湿润，有效地降低土温，能够延迟花芽萌动与开花，避免晚霜危害。

还可以采用覆土、堆土法；树干包裹法、涂白；设风障、熏烟法、喷水法等方法御寒。

### 4、加强已受冻植物的养护管理

对于受冻后的园林树木，其养护措施极为重要。无论受冻轻重，都应多浇水、多施肥，加强病虫害防治，以促其尽快恢复生长。对于受冻较轻的树木，在早春解冻后，应提早施肥；同时还应及时灌水，促进根系生长发育、枝条充实。对于枝条受冻的，应在气温回升至10℃以上时进行轻剪，未冻伤的枝条要尽量保留。同时，遭受低温危害的伤口要及时修整、消毒处理，以加快伤口愈合。

### 《金华园林》杂志建议：

当温度骤降时，冻害对植物的伤害是不可逆的，一旦发生，便不可挽救。园林工作人员应关注天气预报，及时为植物做好防寒措施。



## 树木栽植前如何修剪?



苗木栽植前，对树木进行修剪，是保障苗木成活的措施之一，也是很重的一项措施。修剪可以减少蒸腾面积，减少水分散失，确保树体水分。

### 【1】栽植前对根系的修剪

应对劈裂根、病虫根、过长根进行修剪，并对树冠进行修剪，使地上地下保持供需平衡状态。

【2】常绿阔叶树可适当少修剪，落叶树可多留生长枝；其修剪方法是疏除内膛过密枝，弱枝，针叶树以疏枝为主。

【3】对于容易流胶的针叶树，应在树木栽植前一周进行修剪，凡是伤口大于7—70公分的额，应做好伤口修平处理，消毒并涂刷愈伤膏促进伤口愈合处理。

【4】对于较名贵的树木，应稍作枝叶修剪，并在

起挖时增大土球，使树木尽量少受伤，并要达到地上地下的供需平衡，保证名贵树种的成活率。

【5】灌木类修剪：对于带土球或较为湿润的地区应带宿土的灌木苗及上年花芽分化的开花灌木不宜修剪，当有病虫枝、枯枝应及时进行剪除；对于嫁接的灌木，应将嫁接口一下砧木萌生的枝条进行疏除；分枝明显，着生花芽的小灌木，应顺势适当进行修剪，促生新枝，更新老枝。另外对于一些苗木修剪的质量应做到剪口平滑、避免劈裂。枝条短截时应留外芽。剪口应距离留芽位置1公分以上；修剪伤口大于1.5公分以上的伤口，应及时用愈伤膏进行涂抹封闭处理，促进伤口愈合，降低水分流失，以利成活。



## 园林植物浇水——没那么简单!

植物生长中我们都知道离不开浇水，但是，浇水也不是普通的浇水，还得是有讲究的，到底是早上？还是中午？还是晚上？别看没什么区别，其实不同季节，不同时间所需要的水分也都大有不同。

### 1、浇水量因植物种类不同，需浇水的量不同

一般来说，草本花卉要多浇水；木本花卉要少浇水。蕨类植物、兰科植物生长期要求丰富的水分；多浆类植物要求水分较少。同种植物不同生长期，需浇水的量也不同。进入休眠期时浇水量应减少或停止，进入生长期浇水量需逐渐增加。营养生长旺盛期，浇水量要充足。同种植物不同季节，对水分的要求差异很大。如华北地区春夏干旱、蒸发量大，应适当勤浇、多浇；夏秋之交虽然高温，但降水多，不必浇得太勤。

### 2、浇水时间的确定

夏季中午土壤温度高与水温差别大，若此时浇水会使土温骤然降低，植物根部受低温刺激，阻碍水分的正常吸收。所以，夏季应在早晨或傍晚浇水。冬季

气温低，阳光较弱，需水较少。在无冻土地带，露地栽培的园林植物冬季浇水应在中午前后，切忌早晚浇水引起冻害。在土壤冻结前，应浇足“封冻水”，以保持土壤墒情。在土壤解冻之初，还应浇足“返青水”，以利园林植物萌动。

### 3、浇水次数

浇水次数应根据气候季节变化、土壤干湿程度等情况而定。喜湿植物浇水次数要勤，始终保持土壤湿润；旱生植物浇水次数要少，每次浇水间隔期可干旱数日；中生植物浇水要“见干见湿”，土壤干燥就浇透。喜湿的园林植物，如柳树、水杉、池杉等植物应少量多次灌溉；而白蜡、五针松、油松等幼苗比较耐旱，灌水次数可适当减少。

### 4、水质

灌溉用水的水质通常分为硬水和软水两类。硬水是指含有大量的钙、镁、钠、钾等金属离子的水；软水是指含上述金属离子量较少的水。水质过硬或过软对植物生长均不利。给园林植物浇的水最好是微酸性或中

性。若用自来水或可供饮用的井水浇灌园林植物之前，应提前一两天晒水，一是使自来水中的氯气挥发掉，二是可以提高水温。

#### 5、叶面喷水

园林植物生长发育所需要的水分都是从土壤和空气中汲取的，其中主要是从土壤中汲取，同时也需要一定的空气湿度，所以不可忽视叶面喷水。植物叶面喷水可以增加空气湿度、降低温度，冲洗掉植物叶片上的尘土，有利于植物光合作用。一般我们注重给植物浇水，却往往忽视植物叶片也需要水分。除了通过直接向土壤浇水外，还应通过喷水保持空气的湿度，以满足园林植物对水分的要求。

#### 6、树干输液补水

刚移植的树木浇完定根水后，需要根据实际情况通过树干输液的方式补充水分，因为刚移植的树木，由于毛细根受伤，植物根系的吸收能力受损，这时只是一味的通过水管浇水，极易造成根部积水，引起沤根死亡，这时可以通过树干输液的方式进行补水。

《金华园林》杂志建议：

别看给植物浇水是件小事，每门学问其实都是有讲究的。生活中的小事情蕴含了大道理，需要善于发现。





## 汇绿园林建设发展有限公司



联投水乡小镇



武青堤

汇绿园林建设发展有限公司是一家综合性生态环境建设企业，集规划设计、工程施工、苗木培育、绿化养护、环境修复为一体，专注绿色环保服务，匠心营造城市人居环境。公司始创于2001年，是汇绿生态科技集团股份有限公司的全资子公司。

汇绿园林以质量为本，现拥有风景园林工程设计专项甲级、市政公用工程施工总承包壹级等多项“壹级”资质；荣获国家、省、市级荣誉近百项，先后六次入选“全国城市园林绿化企业50强”，连续六年被评为“浙江省市政行业先进单位”，多次获得浙江省工商企业信用AAA级“守合同重信用”单位、银行资信等级AAA级企业、“浙江省市政行业诚信单位”、汇绿园林金华分公司获2018年度“金华市园林绿化行业诚信单位”、“金华市园林绿化行业先进单位”等荣誉，拥有健全的质量、安全、环境管理体系，下属设计研究院连续两年获得“艾景奖7年度杰出景观设计机构”。是宁波市风景园林学会副理事长单位、武汉市城市园林绿化企业协会副会长单位、宁波市北仑区建筑业协会副会长单位、《中国园林》协办单位。

公司以“立足浙江、布局中部、走向全国”的发展思路，已为近200家地方政府提供服务，完成项目近千个，荣获国家、省市级荣誉近百项，公司资产规模及营业利润同步稳定增长。其中，公司精心匠造的101公里东湖绿道享誉全球，对东湖宾馆及周边景观的全方位提升

让“世界级东湖”成为国事活动的重要舞台。公司聚合产业链优势，深耕EPC(设计、采购、施工一体化)市场，承接的桐乡凤凰湖景观工程获得优秀园林工程银奖；金华市海塘公园景观工程获得“宁波茶花杯”“金华双龙杯”、浙江省园林/建筑安全文明标准化工地、浙江省优秀园林工程金奖、浙江省建设工程钱江杯奖（优质工程）等奖项；参建的武青堤（铁机路-武丰闸）堤防江滩综合整治园林景观工程（青山段）获得中国建设工程鲁班奖（国家优质工程），取得了良好的经济和社会效益。

汇绿园林专设园林科学研究中心为研发创新平台，与中科院城市环境所、浙江大学等建立了战略合作关系；已完成金丝楠良种引进与培育、混凝土路面全再生修复成套技术等课题，获得十余项专利，多个生态环境修复经典案例在国际期刊《Nature》报道。

汇绿园林在全国各地建设苗圃基地一万二千余亩，苗木树种丰富、品质优良，有力的夯实了公司设计-施工-苗木一体化的产业链优势。

十余载市场锤炼，十余载矢志耕耘，汇绿人一路砥砺前行。现今，汇绿人围绕“城市和生态”两大主题，依托“匠心和创新”两大手段，以“汇贤图治、绿境文心”宗旨为引领，全力拓展绿色城市、生态修复、环境治理等业务领域，努力成为一流的生态环境服务商。

地址：浙江省宁波市北仑区长江路1078号好时光大厦1幢15、17、18楼

电话/传真：0574-55222999 邮编：315800